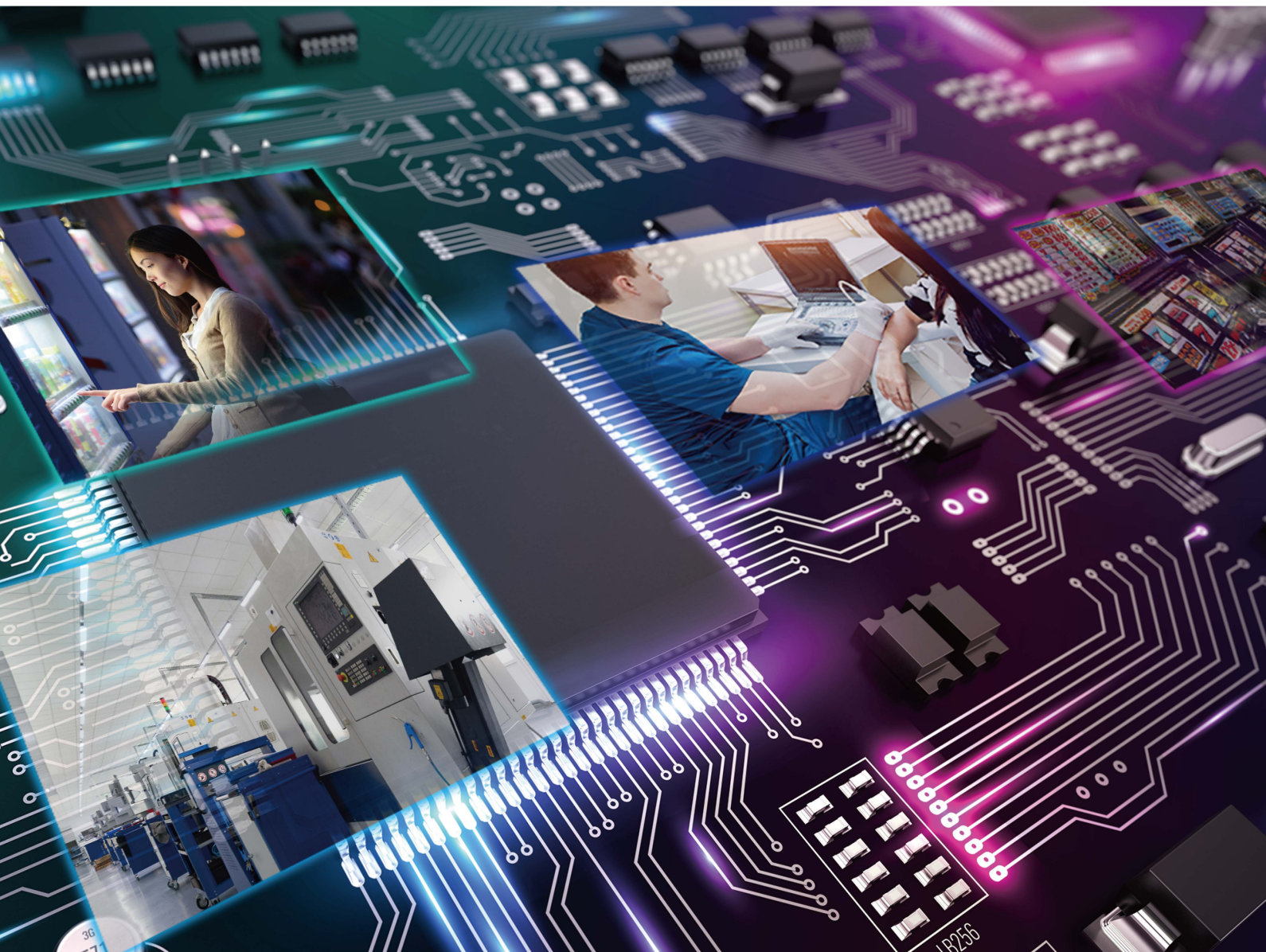


ARBOR



**2021 磐儀科技股份有限公司
永續發展報告書
Sustainability Report**

目錄

CH1. 董事長的話 3

CH2	關於報告書	4
	1 報導期間及原則	4
	2 報告範疇	4
	3 報導查證	4
	4 報告書聯絡方式	4
	5 利害關係人	4~8
	6 重大主題之鑑別與排名	9
	7 重大性主題邊界與衝擊及管理方針	10~16

CH3	公司概況	17
	1 關於磐儀	17
	2 外部協會參與	18
	3 營運據點	18
	4. 風險管理與應對	20~25
5. 年度重要營運績效	26~27	

CH4	公司治理	28
	1 治理架構與治理單位之設置	28~29
	2 董事會	29~37
	3. 薪資報酬委員會	37~39
	4. 審計委員會	39~40
	5. 誠信經營	40~42
	6. 法規遵循	42

CH5	產品與服務	43
	1 研發創新	43~47
	2 智慧財產管理	48~50
	3 市場及產品概況	51~53
	4 客戶關係	54~55

CH6	供應鏈管理	57
	1 供應鏈狀況	57
	2 供應商之選擇與配合	57~59
	3 供應商管理	59~60

CH7	環境保護與安全衛生	61
	1 環境承諾	61~66
	2 環境法規遵循	66
	3 節能暨溫室氣體減量	67~68
	4 安全與健康的工作環境	69~82

CH8	友善職場	83
	1 人力聘僱政策與工作平等權	83~87
	2 勞雇關係	87~88
	3 員工福利	89~97
	4 人才培育	97~100

CH9	社會公益	101
	1 環境永續	101
	2 社會參與	101~104

CH10 附錄：GRI 準則對照表 105~109

CH1 董事長的話

為強化 AIoT、智慧交通的布局，近年來磐儀在軌道交通解決方案的發展亦有顯著的成效，2022 年更與樺漢策略結盟，同步也藉此拓展跟 Google 的合作機會，發揮利他、共享的效果。磐儀與樺漢、聯發科三方的合作，是串接起產業上下游，有助於公司創造更高附加價值，提升製造水準並整合資源共同開發新技術、新產品、新應用、新市場及新客戶，擴大跨領域的布局。

從產業角度規模來看，工業電腦廠商打的是巷戰，消費性電子代工廠是平原戰，當擅長打巷戰的磐儀與專長平原戰的大廠合作，雙方進入全新的「丘陵」市場。磐儀與大廠的合縱聯盟就如同狩獵一般，樺漢、聯發科、緯創都擁有全世界知名的大客戶，透過與磐儀跨領域的合作就能圍補更多的獵物（市場），磐儀擔負著重要的橋樑角色，亦將藉由新的合作動能，邁向下一個里程碑。

而企業除了追求本業的成長外，亦有其肩負的企業使命。近年來，企業界最熱門的話題不外乎 ESG，ESG 是從環境保護（E，environment）、社會責任（S，social）、公司治理（G，governance）三個構面來評估一家企業的永續發展指標，而磐儀亦逐步建構 ESG 策略，以盡良善企業之責。

在保護環境方面，將規劃綠色設計、包材再利用、供應商減碳評鑑；而社會責任方面，磐儀與大專院校產學合作，協助在校生與市場需求接軌；另外，每年皆發起各類型公益活動（二手物樂捐、淨灘、義剪、探訪育幼院、辦理盲人按摩...），為弱勢團體盡一份心力；而員工福利方面，除了每周提供專業醫護諮詢外，亦為同仁投保防疫險、辦理年度員工健檢，全方位守護同仁健康；對於具發展潛力的同仁，則給予晉升、激勵方案與相關培訓。在公司治理上，目前已設置審計委員會、薪酬委員會等，落實各項監督和內部稽核功能，使公司治理更加健全完整。

磐儀集團的發展策略為「工控通訊化、通訊產業化」，除了本業的工業電腦外，更要透過策略夥伴資源來結合 5G、AIoT 新動能，朝永續經營的目標邁進。



董事長

陳明

1. 報導期間及原則

本公司每年持續發行前一年度之企業社會責任 (CSR) 報告書，自 2014 年發行第一本 (CSR) 報告書，迄今已持續發行八年，並在本年度依據金管會發布之「公司治理 3.0-永續發展藍圖」，將 2021 年度報告書之名修改為「永續報告書」(Sustainability Report)，以強化公司 ESG 議題資訊揭露、深化公司永續治理文化。

本報告書採用全球永續性報告協會 (Global Reporting Initiative, GRI) 出版之永續性報告準則 GRI Standards 版本，依循核心選項進行編撰，揭露關於磐儀 110 年 1 月 1 日至 110 年 12 月 31 日關於經濟、公司治理、環境保護、社會參與之做法及績效。

報導期間：110 年度

上一版發行：110 年 6 月

下一版發行：預訂 112 年 6 月發行

2. 報告範疇

本報告書以台灣磐儀科技之營運活動作為本報告之範疇。財務數據涵蓋整體母子公司營運績效，其餘指標內容並未涵蓋子公司相關數據。

3. 報導查證

本報告書為磐儀自行編製，且未經第三方機構確信。

4. 報告書聯絡方式

發言人：財務部 郭小姐 Email：investor@arbor.com.tw

5. 利害關係人

5-1 鑑別與選擇

磐儀科技於從事經營活動期間，與利害關係人之交流甚為重要，故於推行企業社會責任過程中，磐儀科技首先識別出主要之利害關係人，盡可能得知利害關係人關心及期望磐儀科技所要從事之社會責任議題，以期透過完善溝通達成其權利之維護。

CH2 關於報告書

5-2 利害關係人關注議題及溝通管道：

利害關係人	關切議題	聯絡方式	溝通及回應管道	溝通頻率	110 年度 溝通情形 董事會報告：111.03.24
股東 投資機構	營運策略與方針	發言人 郭小姐	股東會	每年	一年 1 次
	公司治理 經營績效 股利政策	Email： Investor@arbor.com.tw	財務報表	每季	一年 4 次
			年報	每年	一年 1 次
			官網訊息揭露	隨時更新	公佈相關訊息
			法人說明會	不定期	110 年未召開
			記者會/發布新聞稿	不定期	透過新聞稿公佈公司產業訊息
			公開資訊觀測站	隨時更新	公佈相關訊息
			透過電話及電子郵件 回應投資人提問	不定期	由發言人回應
政府及證券主 管機關	法令遵循	發言人 郭小姐	公文往來	不定期	於規定日期內回覆，並列表控管公文接收情形。
	監理與查核	Email： Investor@arbor.com.tw	公開資訊觀測站	不定期	依法定期申報
			配合法令增修宣導	即時	配合法令增修，由法規適用單位進行及時宣導，每年第 4 季並由法務單位統一編修法遵手冊，供全公司遵循參考。

CH2 關於報告書

利害關係人	關切議題	聯絡方式	溝通及回應管道	溝通頻率	110 年度 溝通情形 董事會報告：111.03.24
非營利組織	環境保護	人資部 陳小姐 Email: Cindy@arbor.com.tw	CSR 報告書	每年	110 年 6 月將 109 年度 CSR 報告書公佈於公司網站
	弱勢支持				
	藝文贊助				
客戶	產品品質與交期	公司網站_線上客服	客戶稽核	不定期	將缺失立案追蹤，持續改善
	產品合規度		客戶滿意度調查	每年	收集客戶意見調查並進行統計分析
	客戶滿意度		企業網站	隨時	由線上客服依問題種類(銷售、技術服務、維修等)提供服務。
			由客戶提供限用物質及相關法規要求 客戶企業	依客戶要求	針對客戶提出規格，納入管理並按照規定執行。
供應商	原物料品質與交期	資材處 黃先生 Email: jason@arbor.com.tw	定期評鑑	每年 2 次	依規劃實施常態供應商評鑑
外包廠商	原物料合規度		訪廠稽核	不定期	依規劃執行供應商抽核
			原物料品質檢驗	每次進貨	依檢驗規範執行抽核及品質檢驗，作為允收之依據。

CH2 關於報告書

利害關係人	關切議題	聯絡方式	溝通及回應管道	溝通頻率	110 年度 溝通情形 董事會報告：111.03.24
員工	薪資福利	人資部 陳小姐	勞資會議	每季	由各單位員工組成，讓員工意見能被聽見且被回應。
	在職訓練與發展	Email: Cindy@arbor.com.tw	職工福利委員會	至少每季	由各單位選出的福委共同討論並執行福利活動的規劃，及預算審議。
	職場環境		員工年度訓練	一年多次	年底由各單位提初次年之訓練規劃，由人資單位依年度教育訓練計畫統籌並追蹤執行狀況，110 年度教育訓練執行率為 82.3%。
			新進員工輔導	每季	報到當日由人資部介紹公司組織及環境，讓員工更快瞭解公司，除安排線上課程，並於入職 3 個月內安排新人訓，瞭解新進員工入職情況，以便給予及時的協助。

CH2 關於報告書

利害關係人	關切議題	聯絡方式	溝通及回應管道	溝通頻率	110 年度 溝通情形 董事會報告：111.03.24
			績效溝通	每半年	110 年度分別於年中及年底執行績效考核，主管與部屬進行考績晤談，讓主管及同仁雙方皆能了解績效達成狀況及改善方向。
			員工健康關懷	每年	每年安排公司全員健檢，讓員工能掌握本身的健康狀況；110 年健檢於 11 月執行完畢，並安排醫師及護理師定期駐診諮詢。
			職業安全	隨時	設立直屬於董事長之「職業安全衛生部」，由專職人員負責推動職業安全衛生的維護及管理模式；並通過 ISO14001 環境管理系統，效期至 111.12.02。
董事 監察人	營運策略與方針	發言人 郭小姐 Email : Investor@arbor.com.tw	董事會	至少每季	開會後即時於公開資訊觀測站申報董事會出席狀況，並將董事會出席狀況公佈於每年年報及公司網站。

6. 重大主題之鑑別與排名

6-1 依據利害關係人所關注主題，再由磐儀 CSR 委員會評估議題對企業營運的衝擊程度，根據分析議題之重大性，繪製出重大性矩陣圖如下：

重大議題矩陣

高 ↑	重	大	議	題	矩	陣
利害關係人 關切程度	★公益回饋	★職業健康與安全		★財務績效 ★客戶關係		
	★供應商環境評估	★法令遵循 ★人才培育 ★員工福利 ★公司治理		★研發創新 ★原物料供應(降低環境衝擊)		
	★環保投資	★員工平等 ★績效溝通		★氣候變遷 ★資訊安全		
低	對公司營運影響的程度					高 →

6-2 磐儀將「利害關係人關注程度」*「對企業營運影響程度」權衡後，其中「重要衝擊議題」與「次要衝擊議題」共鑑別出 12 項，為本報告書的重大性揭露範疇；「輕度衝擊議題」4 項視為非重大性議題，將不在本報告書中進行揭露。

重要衝擊				
財務績效	原物料供應	客戶關係	研發創新	職業健康與安全
次要衝擊				
資訊安全	氣候變遷	公司治理		法令遵循
人才培育		員工福利	公益回饋	
輕度衝擊				
供應商環境評估	環保投資	員工平等	績效溝通	

CH2 關於報告書

7. 重大性主題邊界與衝擊及管理方針

項目	面向	重大主題	衝擊邊界-組織		GRI 揭露項目		報告書揭露		對聲儀的意義及管理方針
			內	外	項目	指標	章節	頁碼	
1	G 治理	營運財務 績效	A, B	C, F, G,	經濟績 效	201-1 (2016)	Ch3_公司概況 5. 年度重要營運 績效	26~ 27	<p>➤ 財務與績效是企業營運的基礎，同時代表我們對投資人與員工的承諾。</p> <p>管理方針：</p> <p>➤ 利率：隨時掌握利率變動情形，適時調整資金運用情形。</p> <p>➤ 匯率：藉由以外幣計價之進銷貨款項產生自然避險效果；參酌市場資訊及未來走勢，適時換匯；監控外匯市場變化，以供相關主管人員對匯兌波動進行適時調節，同時做為公司業務單位調整產品價格之依據；並視外幣部位之高低，於必要時依據「取得或處分資產處理程序」從事相關外匯避險操作。</p> <p>➤ 不作高槓桿投資，並另制定「資金貸與他人作業程序」、「背書保證作業程序」與「取得或處分資產處理程序」等制度，辦理財務相關作業。</p>

CH2 關於報告書

項目	面向	重大主題	衝擊邊界-組織		GRI 揭露項目		報告書揭露		對聲儀的意義及管理方針
			內	外	項目	指標	章節	頁碼	
2	E	原物料供應 降低環境 衝擊	A	D, F, G	供應商 環境評 估	308 (2016)	CH6_供應鏈管理 2 供應商選擇與 配合 3 供應商管理	57~ 60	<ul style="list-style-type: none"> ➤ 確保產品與製程符合客戶要求及永續發展的環境規範。 <p style="text-align: center;">管理方針：</p> <ul style="list-style-type: none"> ➤ 落實供應商管理，選擇良好品質信譽之廠商，保持穩定之合作關係，確保原物料供應穩定充足。供應商之選擇，除須具備 ISO 9001 以認證其公司有好的品質系統外，如又具有 ISO 14001 環境及 OHSAS18001 安全衛生系統認證之供應商將優先選擇使用，並於 109 年將導入「供應商企業社會承諾書」及「往來廠商誠信廉潔承諾書」，邀請供應商共同承諾履行企業社會責任，促進社區及環境正向發展。 ➤ 使用符合 RoHS recast 及 REACH 的材料，並符合歐盟 EU WEEE (廢電機電子設備指令)及 PPWD(包裝及包裝廢棄物指令)管理要求，以降低產品對環境的衝擊。

CH2 關於報告書

項目	面向	重大主題	衝擊邊界-組織		GRI 揭露項目		報告書揭露		對聲儀的意義及管理方針
			內	外	項目	指標	章節	頁碼	
3	G 治理	客戶關係	A	F,	客戶隱私	418 (2016)	CH5_產品與服務 4. 客戶關係	54~ 55	<ul style="list-style-type: none"> ➢ 重視客戶服務品質，著重客戶管理。 管理方針： ➢ 針對產品品質、客訴案件定期召開檢討會議外，亦透過客戶稽核、拜訪及年度滿意度調查，針對顧客所提出的意見檢討改進。 ➢ 分散銷售對象，避免銷售集中風險。
4	G 治理	研發創新	A	C, F	經濟績效	201-1 (2016)	CH5_產品與服務 1. 研發創新	43~ 47	<ul style="list-style-type: none"> ➢ 透過持續投入研發不斷創新，以面對變動快速的產業趨勢，維持營運動能。 管理方針： ➢ 本公司產品發展方向，除以 Intel 系列為公司產品發展策略與核心，亦將投入更多的研發人力在嵌入式電腦的應用領域，以期望在未來成為嵌入式應用領域的領先者，並以寬溫技術為基礎，應用於工業自動化、交通運輸、電力行業等之嵌入式控制器；以移動運算技術為基礎，應用於車載電腦、野外作業(電力及油氣等)、倉儲管理、零售行業、醫療與健康照護等之可攜式、強固型平板電腦產品。

CH2 關於報告書

項目	面向	重大主題	衝擊邊界-組織		GRI 揭露項目		報告書揭露		對聲儀的意義及管理方針
			內	外	項目	指標	章節	頁碼	
5	S 社會 責任	職業健康 與安全	A, B	D	職業安全 衛生管理 系	403-1 (2018)	CH7_環境保護及 安全衛生	69~ 82	<p>➤ 提供優於法令的健康照護及安全的職場環境，使員工可以全心全意地投入工作。</p> <p style="text-align: center;">管理方針：</p> <p>➤ 提供優於法令的健康照護及安全的職場環境(取得 ISO 14001:2015 認證，效期 2019.12.10~2022.12.02)、(取得 ISO 45001:2018 認證，效期 2019.12.10~2022.12.10)，使員工可以全心全意地投入工作。</p> <p>➤ 傳染性疾病的危害</p> <ul style="list-style-type: none"> ● 組成應變小組:由董事長暨執行長率領一級主管包含業務、製造、供應鏈、人資、資訊、財務等坐鎮指揮，並成立相關工作小組執行相關應變決策。 ● 法令及資訊鑑別與更新;並建立內部與外部溝通管道。 ● 展開同仁衛教及防疫宣導、差旅管制、自我健康回報、體溫量測、訪客管理、定期消毒等防

CH2 關於報告書

項目	面向	重大主題	衝擊邊界-組織		GRI 揭露項目		報告書揭露		對聲儀的意義及管理方針
			內	外	項目	指標	章節	頁碼	
									疫措施。 ● 規劃同仁分區/分時/在家辦公之計劃,遠距工作之系統超前部屬及演練。
6	G 治理	資訊安全	A, B	F, G	客戶隱私	418 (2016)	CH3_公司概況 4. 風險管理與應對	20~25	➤ 強化資安管理,確保所屬之資訊資產的機密性、完整性及可用性,以提供本公司之業務持續運作之資訊環境。 管理方針: ➤ 訂定資通安全政策,並定期檢討,於每年第一季將上一年度執行情形呈報董事會。
7	E 環境保護	氣候變遷	A, B	D, E, G	溫室氣體排放減量	305-5 (2016)	CH7_環境保護與安全衛生 3 節能暨溫室氣體減量	67~68	➤ 我司溫室氣體排放大部分為外購電力所產生,極少部分為製程或設施之排放;透過節能減碳方案的持續推動,以降低能源之耗用。 管理方針: ➤ 將氣候變遷風險納入整體風險管理系統,針對可能遭遇之氣候變遷衝擊層面,提出有效之因應策略,減低氣候變遷之影響。
8	G	公司治理	A, B	C, D, E, I	治理結構	102-18	CH4_公司治理	28~42	➤ 建立「誠信經營守則」以公平、透明的方式進行商業與銷售行為,防止任何舞弊行為。

CH2 關於報告書

項目	面向	重大主題	衝擊邊界-組織		GRI 揭露項目		報告書揭露		對聲儀的意義及管理方針
			內	外	項目	指標	章節	頁碼	
	治理				價值、原則、標準及行為規範	(2016) 102-16 (2016)	1. 公司治理架構與治理單位之設置 2. 董事會 3. 薪資報酬委員會 4. 審計委員會 5. 誠信經營		<p style="text-align: center;">管理方針：</p> <ul style="list-style-type: none"> ➢ 制定「董事及經理人道德行為準則」及「員工從業道德行為準則」，以避免發生不誠信行為而損及公司權益。 ➢ 提供檢舉任何違法或不當行為之申訴管道。
9	G 治理	法令遵循	A, B	C, D, F, G, I	社會經濟 法令遵循	419-1 (2016)	CH4_ 公司治理 6. 法規遵循	42	<ul style="list-style-type: none"> ➢ 各單位應全面性地恪遵法規，以維護各利害關係人之權益。 <p style="text-align: center;">管理方針：</p> <ul style="list-style-type: none"> ➢ 由法務、品保、職安衛等單位依所屬產業編制法令遵循手冊並定期更新。
10	S 社會 責任	人才培育	A, B	D	每名員工 每年接受 訓練的平 均時數	404-1 (2016)	CH8_友善職場 4. 人才培育	97~ 100	<ul style="list-style-type: none"> ➢ 訂定教育訓練計畫，強化員工在工作崗位的專業能力，讓員工與公司一起成長。 <p style="text-align: center;">管理方針：</p> <ul style="list-style-type: none"> ➢ 訂定教育訓練計畫，並鼓勵員工取得證照或專業認證，強化員工在工作崗位的專業能力，讓員工與公司一起成長。

CH2 關於報告書

項目	面向	重大主題	衝擊邊界-組織		GRI 揭露項目		報告書揭露		對聲儀的意義及管理方針
			內	外	項目	指標	章節	頁碼	
					渡協助方案	404-2 (2016)			
11	S 社會責任	員工福利	A, B	D	勞雇關係 每名員工 每年接受 訓練的平 均時數	401 (2016) 404-1 (2016)	CH8_友善職場 3 員工福利	89~ 97	<ul style="list-style-type: none"> ➤ 規劃良好的工作環境與福利，實施績效考核配合升遷制度，吸引人才長期留任。 <div style="text-align: center;">管理方針：</div> ➤ 除公司的福利政策外，並透過福利委員會的成立，提供員工較佳之福利措施。
12	S 社會責任	公益回饋	A	E	當地社區	413 (2016)	CH9_社會公益 2. 社會參與	101 ~ 104	<ul style="list-style-type: none"> ➤ 我們創造機會並鼓勵員工共同參與，以實際的行動回饋社會。 <div style="text-align: center;">管理方針：</div> ➤ 公司除了直接以專案贊助和公共捐款參與社會公益外，並設立公益假，鼓勵員工實際的參與和響應。

註： 組織內：A 聲儀及子公司 / B 員工

組織外：C 投資人 / D 政府及主管機關 / E 非營利組織 / F 客戶 / G 供應商 / I 董監事

CH3 公司概況

1. 關於磐儀

磐儀科技股份有限公司成立於 1993 年，是全球工業電腦領域的領導廠商，為客戶提供完整的工業物聯網(IIoT)與行動解決方案。長期致力於提供以顧客需求為核心的嵌入式解決方案，擁有專業的整合系統服務經驗與支援緊密的全球服務據點。磐儀與策略夥伴緊密合作共創效益，針對各領域應用的客戶共同開發增值產品，並藉由行動化、自動化和智能化的研發，製造與應用，實現「智慧城市、智慧生活」的理念。

公司名稱：磐儀科技股份有限公司

股票代號：3594

公司地址：235 新北市中和區中正路 700 號 10 樓

成立日期：82 年 10 月 19 日

實收資本總額：904,217,710 元(111/04/25 完成變更登記)

集團員工人數：381 人 (統計到 110/12/31)

主要產品：

- 工業用主機控制板介面卡之研發裝配組合加工製造業務
- 電腦產品、電子零組件之研發裝配組合加工製造及買賣進出口業務
- 各種電子零組件與相關軟硬體及工業用控制器及傳感器之買賣

CH3 公司概況

2. 外部協會參與

- 中華民國資訊軟體協會 CISA
- 台灣區電機電子工業同業公會（電電公會）
- SGeT - Standardization Group for Embedded Technologies
- PICMG（工業計算機製造商協會）

3. 營業據點

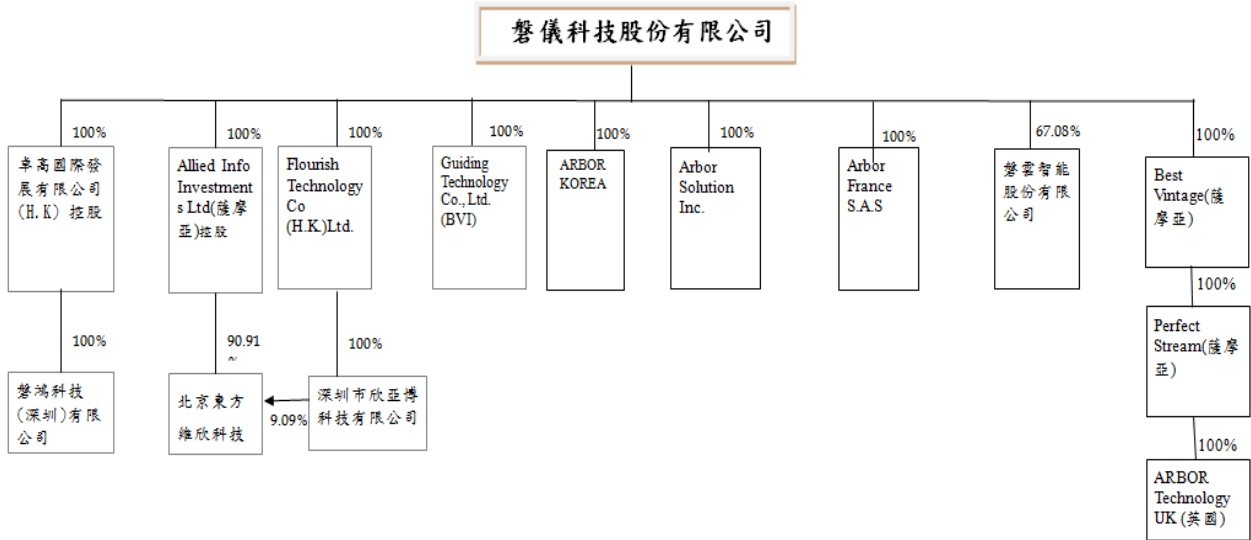
3-1 全球服務網絡

磐儀科技股份有限公司成立於1993年，是全球工業電腦領域的領導廠商，為客戶提供完整的工業物聯網(IIoT)與行動解決方案。作為一家立足台灣放眼全世界的國際級企業，磐儀總公司設置於台灣，在台灣與深圳皆設有研發單位與生產製造廠，並擁有密集的銷售網絡遍及於全球各地，包括在中國大陸、美國、英國、法國、義大利、南韓等皆有服務據點，為我們分布於全球的代理商、經銷商和合作夥伴提供專業諮詢與服務。磐儀的銷售網絡結合最先進的嵌入式設計技術、嚴苛的測試與驗證能力之實務經驗，以及豐富的市場經驗，磐儀絕對是協助企業成長不可取代的最佳夥伴。



CH3 公司概況

3-2 關係企業關聯圖



ARBOR

4. 風險管理與應對

4-1 風險管理政策

A. 本公司於 102.08.12 董事會通過「風險管理政策」，並於 108.03.28 經董事會通過修訂，將氣候變遷議題訂入「風險管理政策」。

B. 組織架構

本公司風險管理組織架構包括董事會、風險管理委員會及稽核室，其權責如下：

組織名稱	權責
董事會	(A) 為本公司風險管理之最高決策單位。 (B) 負責訂定公司風險管理政策及架構。 (C) 建立公司風險管理文化。
風險管理委員會 (包含董事長及各部門主要主管)	(A) 風險管理委員會主任委員由董事長擔任，為本公司風險管理之最高階主管。 (B) 負責掌理及審議公司風險管理執行狀況。 (C) 負責風險評估與風險承擔情形。 (D) 定期核計及評估各項風險乘數。 (E) 建立風險預警機制。
稽核室	(A) 每年依風險評估結果建立年度稽核計畫並執行，適時提供改進建議。 (B) 以獨立超然之精神執行稽核業務。

4-2 風險衡量標準及執行

A. 風險管理範疇

依從事各項業務所涉及之風險包括信用風險、市場風險、流動性風險、作業風險、供應鏈風險、高風險/高槓桿投資、資金貸與他人風險、背書保證風險、衍生性商品交易作業風險、氣候變遷風險等。

B. 風險衡量標準

本公司各單位依業務性質及風險分散原則，將「風險管理政策」中之各項風險因素納入管理，設定風險指標、訂定交易或授權權限、定期核計及評估各項風險乘數以及建立風險預警機制，並儘可能以量化方式，模擬未來情境變化，以為管理因應之依據。

C. 本公司將「利害關係人關注程度」*「對企業營運影響程度」權衡後，鑑別出重大性議題，於每年第一季在董事會通過該年度之風險管理政策與程序。

此外，並將上一年度重大性議題、管理策略及方針及施行成果記錄於年度「企業社會責任報告書」，於董事會報告上一年度執行情形。

D. 本公司依法制定內部控制制度，由內部稽核人員定時及不定時查核執行情形，並投保相關保險如固定資產保險、存貨及運輸保險及董監事責任險等規避風險，以有效進行風險管理。

4-3 風險事項分析、評估及因應

A. 風險管理及評估執行情形

(A) 110 年度風險管理政策與程序於 110.03.30 提報董事會

(B) 109 年度重大性議題執行情形，詳細情況揭露於 2020 磐儀企業社會責任報告書，並於 110.07.19 提報董事會提報。

B. 氣候變遷：

(A) 氣候風險及機會：

因氣候變遷本公司面臨的潛在風險主要為環境及經營層面：如政府法規遵循、供應鏈中斷、能源價格上漲等，皆可能造成公司營運生產直接衝擊而增加損失；但另一方面，為減緩與適應氣候變遷所做出的改變亦為本公司帶來機會，如開發綠色能源技術之新產品(如：台水智慧水表專案，運用 AI 機器視覺及離散式處理其收集的用水量數據，及時判讀異常用水狀況，達成即時示警、進行搶修工作)。

CH3 公司概況

(B) 氣候變遷的風險鑑別與因應措施及當年度施行情形：

風險鑑別	因應措施	109年 施行情形									
法規 ➤ 台灣「溫室氣體減量及管理法」	1. 本公司除每年進行生產線作業環境二氧化碳濃度監測外，亦訂定「節能減碳、溫室氣體減量、減少用水或其他廢棄物管理政策」，定義目標及達成目標之措施與成果，並同步揭露於公開資訊觀測站及公司網站。 2. 本公司節能目標為“年度平均用電度數降幅0.2%”。	1. 本公司110、109年度二氧化碳排放量之情形如下： <table border="1" data-bbox="965 504 1508 705"> <thead> <tr> <th>年份</th> <th>用電度數</th> <th>CO2 排放總量 (kg)</th> </tr> </thead> <tbody> <tr> <td>110</td> <td>596,570</td> <td>299,478</td> </tr> <tr> <td>109</td> <td>777,400</td> <td>395,697</td> </tr> </tbody> </table> 資料來源：用電度數_台灣電力公司每月帳單；CO2排放總量(kg)_經濟部能源局公布109及108年度全國電力排放係數分別為0.502及0.509公斤CO2e/度 2. 本公司110年6月由立德廠遷至健康廠，因健康廠冰水主機電費計入大樓管委會公電，導致110年度二氧化碳排放量較109年度大幅降低24%。	年份	用電度數	CO2 排放總量 (kg)	110	596,570	299,478	109	777,400	395,697
年份	用電度數	CO2 排放總量 (kg)									
110	596,570	299,478									
109	777,400	395,697									
供應鏈中斷	強化風險控管，尋求與供應商間維持長遠與穩定的合作關係，使產銷流程更順暢。	選擇具符合社會責任之供應商，110年新增之重要原物料供應商皆完成「供應商企業社會責任承諾書」簽訂；此外，110年度供應商評鑑中，亦包含“經營管理環境評估”項目，進行供應商永續性風險評估調查。									
能源價格上漲	本公司非高耗能產業，主要耗能以空調及照明為主，然而我們仍努力在營運過程中改善能源使用效率，力行節能減碳措施。	1. 照明採用T5省電燈具，保持空調溫度設定26度以上，及午休及下班關燈，並建立巡檢機制。 2. 推行電子化，降低紙張與碳粉的使用，以降低電力使用量與二氧化碳排放量。 <ul style="list-style-type: none"> ➤ 使用電子公文交換系統。 ➤ 使用電子簽核系統 									

C. 資通安全

(A) 資通安全政策

a. 目的

為了強化資安管理，確保所屬之資訊資產的機密性、完整性及可用性，以提供本公司之業務持續運作之資訊環境，並符合相關政府法規與內外部利害相關者之要求，使其避免遭受內、外部的蓄意或意外之任何威脅，達到資訊安全。

b. 適用對象

舉凡本公司所有同仁及與本公司有業務往來之廠商、訪客等，皆應遵守本政策。

c. 資訊安全目標

(a) 確保本公司重要資訊之機密性，落實資料存取控制，資訊須經授權人員核可方能存取，不得逾越。

(b) 尊重智慧財產權，保護顧客及公司資訊。

(c) 確保所有資訊安全意外事故或可疑之安全弱點，都應依循適當之通報機制向上反映，並予以適當調查及處理。

d. 定期檢討資安政策，並向董事會報告

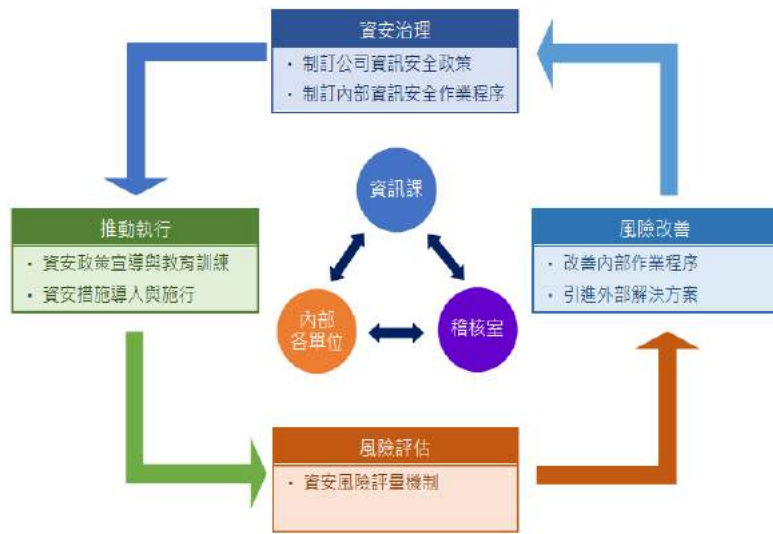
(B) 資訊安全風險管理架構

a. 本公司資訊安全之權責單位為資訊中心，資訊中心設置資訊主管乙名，與專業資訊人員數名，負責訂定內部資訊安全政策、規劃暨執行資訊安全作業與資安政策推動與落實。

b. 本公司稽核室為資訊安全監理之督導單位，負責督導內部資安執行狀況，若有查核發現缺失，旋即要求受查單位提出相關改善計畫與具體作為，且定期追蹤改善成效，以降低內部資安風險，並配合稽核計畫每年向董事會報告公司資安治理執行概況。

c. 組織運作模式-採 PDCA (Plan-Do-Check-Act) 循環式管理，確保可靠度目標之達成且持續改善。

CH3 公司概況



(C) 具體管理方案

a. 管理方向

- (a) 制度規範：訂定公司資訊安全管理制度，規範人員作業行為。
- (b) 科技運用：建置資訊安全管理設備，落實資安管理措施。
- (c) 人員訓練：進行資訊安全教育訓練，提昇全體同仁資安意識。

b. 具體管理措施，包含如下：

資訊安全管理措施		
類型	說明	相關作業
權限管理	人員帳號、權限管理與系統操作行為之管理措施	<ul style="list-style-type: none"> ●人員帳號權限管理與審核。 ●人員帳號權限定期盤點。
存取管控	人員存取內外部系統及資料傳輸管道之控制措施	<ul style="list-style-type: none"> ●內/外部存取管控措施。 ●操作行為軌跡記錄。
外部威脅	內部潛在弱點、中毒管道與防護措施	<ul style="list-style-type: none"> ●主機/電腦弱點檢測及更新措施。 ●病毒防護與惡意程式檢測。
系統可用性	系統可用狀態與服務中斷時之處置措施	<ul style="list-style-type: none"> ●系統/網路可用狀態監控及通報機制。 ●服務中斷之應變措施。 ●資訊備份措施、本/異地備份機制。 ●定期災害復原演練。

CH3 公司概況

(D) 執行情形

(a) 110 年度資安政策檢討於 111.03.24 董事會中報告

- 報告內容：110 年度各項資安檢核達成率 100%，整年度未發生重大資安事件。
- 磐儀 110 全年度資安檢核執行項目包括：每日 Daily check / 資料備份 / 資安防禦 / 帳號控管 / 災害演練 / 資安宣導 / 教育訓練

(b) 110 年度資安風險查核結果分析及因應措施說明：

查核重點	查核結果與風險評估	因應措施
是否建立電腦網路系統的安全控管機制，以確保網路傳輸資料安全？	已建立安全控管機制，設置防火牆，並不定期及時更新防毒軟體，經查 110 年度防火牆及防毒軟體皆已簽訂合約，並由資訊人員執行例行管理。	不適用
是否防止未經授權的系統存取？	本公司 ERP 及人資等應用系統，皆採權限控管，由系統管理者依經權責主管核准之權限申請單進行授權，經查 110 年度並無異常。	不適用
員工是否正確使用合法軟體、電子郵件使用安全等資訊使用安全概念？	<ol style="list-style-type: none"> 1. 制定並公告相關資訊管理辦法外，新進同仁須簽署「軟體使用及資訊網路安全規範」。 2. 資訊中心負責統計管理公司已取得之正版軟體套數，並依登入順序控管最大使用者數目，並不定期抽查個人電腦軟體安裝情形，經查 110 年度資訊中心已執行軟體安裝管理並無異常。 	不適用
外部人員以遠端方式進行系統維護時，是否經適當授權及記錄，並限制其存取權限，由系統負責人隨時掌握系統維護狀況？	外部人員以遠端方式進行系統維護時，由各系統負責人利用〈遠端遙控軟體〉產生一組帳號及密碼，提供供應商遠端登錄，此種方式為一次性使用，當〈遠端遙控軟體〉關閉，帳號、密碼即失效，符合不得重複使用之原則；且供應商須針對系統維護處理狀況回報予系統負責人，經查 110 年度並無異常。	不適用

5. 年度重要營運績效

5-1 與關係企業間相互持股情形

110年12月31日 單位：新台幣仟元、外幣仟元/仟股/%

關係企業名稱	與本公司之關係	本公司持有股份				持有本公司股份		
		股數	實際投		持股 比率	股數	實際投	
			資金額				資金額	
ARBOR SOLUTION, INC.	子公司	9,000	USD	900	100	0	0	0
GUIDING TECHNOLOGY CO., LTD	子公司	500	USD	500	100	0	0	0
ALLIED INFO INVESTMENT LTD	子公司	850	HKD	6,600	100	0	0	0
卓高國際發展有限公司	子公司	40,562	USD	5,236	100	0	0	0
ARBOR FRANCE S.A.S	子公司	0	EUR	600	100	0	0	0
FLOURISH TECHNOLOGY CO., LTD	子公司	35,195	USD	4,531	100	0	0	0
ARBOR KOREA Co.,Ltd	子公司	101	USD	495	100	0	0	0
磐雲智能股份有限公司	子公司	4,025	NTD	40,250	67.08	0	0	0
北京東方維欣科技有限公司	孫公司	0	HKD	6,600	100	0	0	0
			RMB	494				
磐鴻科技（深圳）有限公司	孫公司	0	USD	5,000	100	0	0	0
深圳市欣亞博科技有限公司	孫公司	0	USD	4,531	100	0	0	0
Best Vintage Global LTD	子公司	0	GBP	1,279	100	0	0	0
Perfect Stream LTD	孫公司	0	GBP	1,279	100	0	0	0
Arbor Technology UK LTD.	孫公司	0	GBP	1,279	100	0	0	0

CH3 公司概況

5-2 財務績效分析

年度 項目	年度		增(減)金額	變動比率(%)	變動 分析
	110 年度	109 年度			
營業收入	1,509,412	1,510,316	(904)	-0.06%	註 1
營業毛利	412,051	424,376	(12,325)	-2.90%	註 1
營業利益	31,640	36,044	(4,404)	-12.22%	註 1
營業外收入及支出	(6,292)	(17,161)	10,869	-63.34%	註 1
稅前淨利	25,348	18,883	6,465	34.24%	註 1
繼續營業單位本期 淨利	21,492	8,436	13,056	154.77%	註 1
本期淨利	21,492	8,436	13,056	154.77%	註 1
本期其他綜合損益 (淨額)	(10,940)	(4,066)	(6,874)	169.06%	註 1
本期綜合利益總額	10,552	4,370	6,182	141.46%	註 1
淨利歸屬於母公司 業主	22,057	10,143	11,914	117.46%	註 1
淨利歸屬於非控制 權益	(565)	(1,707)	1,142	-66.90%	註 1
綜合損益總額歸屬 於母公司業主	11,117	6,056	5,061	83.57%	註 1
綜合損益總額歸屬 於非控制權益	(565)	(1,686)	1,121	-66.49%	註 1

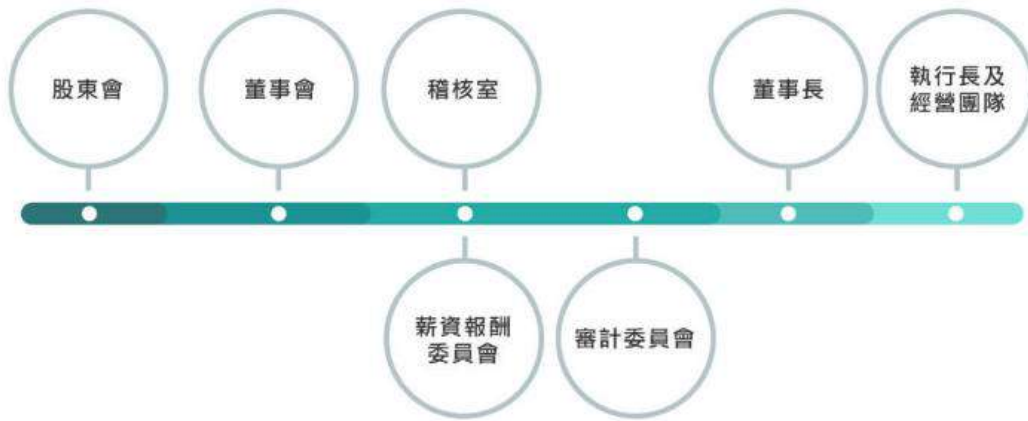
1. 重大變動項目說明

(前後期變動達 10% 以上，且變動金額達當年度資產總額百分之一者)：

註 1：110 及 109 年度尚未有達重大變動比例之項目，故不予分析。

1. 公司治理架構與治理單位之設置

1-1 公司治理架構



1-2 公司治理人員之設置與職責

本公司未指定公司治理主管，公司治理單位為財務部，負責公司治理相關事務，並經 106 年 11 月 14 日董事會決議通過，指定財務部最高主管負責擔任公司治理人員之督導，財務部郭協理符合於公開發行公司從事法務、財務或股務等管理工作經驗達三年以上之條件。公司治理人員主要職責，包括(1) 辦理公司登記及變更登記。(2) 依法辦理董事會及股東會之會議相關事宜，並協助公司遵循董事會及股東會相關法令。(3) 製作董事會及股東會議事錄。(4) 提供董事、監察人執行業務所需之資料、與經營公司有關之最新法規發展，以協助董事、監察人遵循法令。(5) 與投資人關係相關之事務。(6) 其他依公司章程或契約所訂定之事項。

1-3 110 年度公司治理單位業務執行情形

- A. 協助董事執行職務、提供所需資料並安排其進修：
 - (A) 針對公司經營領域以及公司治理相關之最新法令規章修訂發展，定期通知董事會成員，並協助董事遵循法令。
 - (B) 提供董事所需之公司資訊，維持董事和各業務主管溝通、交流順暢。

CHA 公司治理

- (C) 獨立董事依照公司治理實務守則，有與內部稽核主管或簽證會計師個別會面瞭解公司財務業務之需要時，協助安排相關會議。
- (D) 依照公司產業特性及董事學、經歷背景，協助董事擬定年度進修計畫及安排課程。
- B. 協助董事會及股東會議事程序及決議遵法事宜：
 - (A) 向董事會、獨立董事報告公司之公司治理運作狀況，確認公司股東會及董事召開是否符合相關法律及公司治理守則規範。
 - (B) 協助且提醒董事於執行業務或做成董事會正式決議時應遵守之法規，並於董事會將做成違法決議時提出建言。
 - (C) 會後負責檢覈董事會重要決議之重大訊息發布事宜，確保重訊內容之適法性及正確性，以保障投資人交易資訊對等。
- C. 維護投資人關係：視需要安排董事與主要股東、機構投資人或一般股東交流與溝通，使投資人能獲得足夠資訊評估決定企業合理的資本市場價值，並使股東權益受到良好的維護。
- D. 擬訂董事會議程於七日前通知董事，召集會議並提供會議資料，議題如需利益迴避予以事前提醒，並於會後二十天內完成董事會議事錄。
- E. 依法辦理股東會日期事前登記、法定期限內製作開會通知、議事手冊、議事錄並於修訂章程或董事改選辦理變更登記事務。

2. 董事會

2-1 董事會成員組成及接班

- A. 董事會成員多元化政策
本公司於「公司治理守則」第二十條明訂董事多元化方針：
 - ◎ 董事會成員組成應考量多元化，並就本身運作、營運型態及發展需求以擬訂適當之多元化方針，宜包括但不限於以下二大面向之標準：
 - 基本條件與價值：性別、年齡、國籍及文化等。
 - 專業知識與技能：專業背景（如法律、會計、產業、財務、行銷或科技）、專業技能及產業經歷等。

CHA 公司治理

B. 具體管理目標

本公司之董事會應指導公司策略、監督管理階層、對公司及股東負責為落實公司治理並提升董事會的功能，定義管理目標如下：

具體管理目標	110年度達成情形
董事會成員有1位(含)以上女性董事。	達成(110年股東常會共計當選2名女性董事)
年度全體董事之董事會實際出席率平均達85%以上。	110年度達成(93.7%)
董事會成員專業背景應涵蓋經營管理、產業知識、會計等專業領域至少1名；其中獨立董事至少1人應具備會計或財務專長。	110年股東常會當選之獨董，包含1名具備財務專長
於次一年度第一季結束前完成董事會(含功能性委員會)之績效評估	110年度績效評估提報111.03.24董事會。

C. 落實情形

- (A) 本公司依據「公司法」、「公開發行公司獨立董事設置及應遵循事辦法」等規定改選董事會成員，董事會成員之提名與遴選係遵照公司章程之規定，採用候選人提名制，除評估各候選人之學經歷資格外，並參考利害關係人的意見，以確保董事成員之多元性及獨立性。
- (B) 本屆董事會任期為110.07.05~113.07.04，設置董事7席(包含獨立董事3席)，其中具員工身份之董事占比為43%，獨立董事占比為43%、女性董事占比為29%；2位獨立董事任期年資在3年以下(初次選任日110.07.05)，1位獨立董事任期年資在13~14年(初次選任日97.02.22)；1位董事年齡在61~70歲，1位在51~60歲，5位在51歲以下。
- (C) 衡諸本公司董事成員名單，長於領導、營運判斷、經營管理、決策、危機處理且具有產業知識及國際市場觀者有李明、林建良、連啟瑞；長於會計及財務的郭鳳玲。獨立董事專業背景亦涵蓋產業、財會、技術、管理及法律等多層面，其中獨立董事王明德擅長於經營管理、財務、與公司治理；獨立董事邱創乾

CHA 公司治理

具有產業知識及國際市場觀；林雅君獨立董事為法律專家，董事會成員專長多元互補，不但具備執行職務所須之知識、技能及素養，符合多元化精神外，經營管理及營運判斷經驗豐富，以領導公司及股東獲取最大股東權益。

(D) 董事會成員(110.07.05 選(就)任)落實多元化情形：

職稱	姓名	性別	兼任本公司員工	年齡			多元化核心項目								
				50 含以下	51-60	61-70	營運判斷能力	會計/財務分析能力	經營管理能力	危機處理能力	產業知識	國際市場觀	領導能力	決策能力	法律專家
董事長	李明	男	是		V		V		V	V	V	V	V	V	
董事	緯創資通股份有限公司 代表人:林建良	男	否		V		V		V	V	V	V	V	V	
董事	連啟瑞	男	是	V			V		V	V	V	V	V	V	
董事	郭鳳玲	女	是		V			V		V		V	V	V	
獨立董事	王明德 獨董任期 年資在3年 以下 初次選任 110.07.05	男	否			V	V	V	V	V	V	V	V	V	
獨立董事	邱創乾 獨董任期 年資在 11~12年 初次選任 97.02.22	男	否		V		V				V	V	V	V	

職稱	姓名	性別	兼任本公司員工	年齡			多元化核心項目										
				50 含以下	51-60	61-70	營運判斷能力	會計/財務分析能力	經營管理能力	危機處理能力	產業知識	國際市場觀	領導能力	決策能力	法律專家		
獨立董事	林雅君 獨董任期年資在3年以下 初次選任110.07.05	女	否	V			V				V		V				V

D. 董事及重要管理階層接班計劃

(A) 持續進行之董事繼任計畫，以下列標準建置董事人選資料庫：

- (a) 誠信、負責、創新並具有決策力，與本公司核心價值相符，且具有助於公司經營管理之專業背景（如法律、會計、產業、財務、行銷或科技）及專業技能（如營運判斷能力、會計及財務分析能力、經營管理能力、危機處理能力、產業知識、國際市場觀、領導能力、決策能力）。
- (b) 具有與本公司所營業務相關的產業經驗。
- (c) 該成員之加入，預期能為公司提供一個有效、多元且符合公司需求的董事會。
- (d) 整體董事會專長面向需包含企業策略、會計與稅務、財務、法律、企業管理及生產管理等。

(B) 安排董事之進修，考量在各董事之專業能力以外之範圍，選擇涵蓋公司治理主題相關之財務、風險管理、業務、商務、法務、會計、企業社會責任等課程，或內部控制制度、財務報告責任相關課程，每人每年至少安排六至十二小時進修課程，以確保董事會成員具相當程度之產業知識及獲取新知。

(C) 依「董事會績效評估辦法」每年定期辦理董事評估，藉由相關衡量項目，包括公司目標與任務之掌控、職責認知、營運參與、內部關係經營與溝通、專業職能與進修、內部控制及具體意見

CHA 公司治理

表述等，以確認董事會運作有效，並評定董事績效表現，以作為日後遴選董事及訂定其個別薪資報酬之參考依據。

- (D) 除前述董事遴選標準外，本公司亦培育數名高階經理人進入董事會，使其熟悉董事會運作，平時亦擴大其對集團各營運單位之工作參與度或是工作輪調、外派出差等方式強化其經營管理技巧。另外，因應集團組織發展與成長動能，本公司除持續對外招募優秀高階經理人外，目前計有 10 餘名高階經理人，負責組織內相關業務，除了一對一經驗傳授，每年亦舉辦策略共識會議，針對公司的目標及策略規劃擬定未來方向，以及高階主管分享最新的管理思維與領導經驗，讓傳承人選更為了解公司組織文化與經營領導實務，有計畫、有目標地強化未來經營團隊。

2-2 董事出席董事會情形：

110 年度董事會〔開會 9 次，含本屆 4 次〕(A)，董事出席情形如下：

職稱	姓名	實際出席 次數(B)	委託出席 次數	實際出(列)席率 (%)【B/A】	備註
董事長	李明	9	1	89%	110.07.05 連任
董事	緯創資通股份有 限公司 代表人：林建良	9	0	100%	110.07.05 連任
董事	連啟瑞	9	0	100%	110.07.05 連任
董事	郭鳳玲	9	0	100%	110.07.05 連任
獨立董事	倪集熙	3	0	60%	110.07.04 卸任
獨立董事	黃國真	5	0	100%	110.07.04 卸任
獨立董事	邱創乾	9	1	89%	110.07.05 連任
獨立董事	王明德	4	0	100%	110.07.05 新任
獨立董事	林雅君	4	0	100%	110.07.05 新任

2-3 董事及監察人投保責任險情形

保險期間	投保金額	承保範圍	保險費率	董事會 報告日期
110.06.18~ 111.06.18	USD300 萬	1. 董事及經理人責任 2. 公司補償責任 3. 調查抗辯費用 4. 證券索賠 5. 僱傭行為賠償責任 6. 汙染的抗辯費用	0.06%	110.07.19

2-4 董事會績效與酬金：

A. 績效評估(含功能性委員會)

(A) 本公司「董事會績效評估辦法」於 102.08.12 提報董事會通過後施行，並於 110.02.01 董事會通過第三次修訂案。

(B) 每年年度結束後，由各委員會執行單位執行績效評估，最後由統籌之董事會議事單位將資料統一回收後，將評估結果於次一年度第一季結束前送交董事會報告；上開績效評估結果將作為遴選或提名董事(薪酬委員)之參考依據。

CHA 公司治理

(C) 110 年度董事會(含功能性委員會)運作績效評估結果：

執行單位	評估方式	評估標準及結果_董事會通過日：111.03.24																					
整體董事會	董事會內部自評	<p>自評結果：極優；總平均 4.86 分(滿分 5 分)</p> <table border="1"> <thead> <tr> <th>內容(滿分 5 分)</th> <th>項目(數)</th> <th>平均得分</th> </tr> </thead> <tbody> <tr> <td>對公司營運之參與程度</td> <td>12</td> <td>4.58</td> </tr> <tr> <td>董事會決策品質</td> <td>12</td> <td>5</td> </tr> <tr> <td>董事會組成與結構</td> <td>7</td> <td>4.86</td> </tr> <tr> <td>董事的選任及持續進修</td> <td>7</td> <td>4.86</td> </tr> <tr> <td>內部控制評估項目</td> <td>7</td> <td>5</td> </tr> <tr> <td>總評估項目</td> <td>45</td> <td>4.86</td> </tr> </tbody> </table>	內容(滿分 5 分)	項目(數)	平均得分	對公司營運之參與程度	12	4.58	董事會決策品質	12	5	董事會組成與結構	7	4.86	董事的選任及持續進修	7	4.86	內部控制評估項目	7	5	總評估項目	45	4.86
內容(滿分 5 分)	項目(數)	平均得分																					
對公司營運之參與程度	12	4.58																					
董事會決策品質	12	5																					
董事會組成與結構	7	4.86																					
董事的選任及持續進修	7	4.86																					
內部控制評估項目	7	5																					
總評估項目	45	4.86																					
個別董事成員	董事自評	<p>自評結果：極優；總平均 4.88 分(滿分 5 分)</p> <p>總評估項目 22 項，包涵： 公司目標與任務之掌握、董事職責認知、對公司營運之參與程度、內部關係經營與溝通、董事之專業及持續進修、內部控制等</p>																					
審計委員會	董事會內部自評	<p>自評結果：極優；總平均 4.9 分(滿分 5 分)</p> <p>總評估項目 21 項，包涵： 對公司營運之參與程度、功能性委員會職責認知、提升功能性委員會決策品質、功能性委員會組成及成員選任、內部控制等</p>																					
薪酬委員會	董事會內部自評	<p>自評結果：極優；總平均 4.87 分(滿分 5 分)</p> <p>總評估項目 22 項，包涵： 對公司營運之參與程度、功能性委員會職責認知、提升功能性委員會決策品質、功能性委員會組成及成員選任等</p>																					

- B. 董事及經理人績效評估與酬金之連結
- (A) 本公司之獨立董事支領固定報酬，其餘董事酬勞除每次董事會支領車馬費外，不支領其他報酬。
 - (B) 另依本公司章程第 19 條規定公司年度如有獲利(所謂獲利係指稅前利益扣除分派員工酬勞及董監酬勞前之利益)，得提撥不高於 5% 為董監酬勞。經理人酬金包含薪資及獎金，其中薪資會參考同業水準以及職稱、職級、學(經)歷、專業能力與職責等項目。獎金則與公司績效目標高度連結，財務性指標(如公司營收、稅前淨利與稅後淨利之達成率)及個人績效達成度都將納入評核，本公司將採薪資報酬委員會建議之分配原則，並由董事會作最終核定。

C.

2-5 定期評估簽證會計師獨立性

- A. 本公司制訂「會計師獨立性評估作業程序」，並參照會計師法第 47 條規範之獨立性及職業道德規範公報第十號之內容做為會計師獨立性評估之標準。
- B. 本公司會計師獨立性評估標準，含(1)與本公司間的利益影響(資金借貸或保證、財務利益、商業關係等)。(2)提供非審計服務之性質及程度。(3) 提供非審計服務(宣傳或仲介本公司所發行有價證券、擔任本公司辦護人或代表協調衝突等)對審計中立性之影響。(4) 是否在本公司擔任對審計服務有直接且重大影響之職務，並請會計師及事務所提供相關資料及聲明書，由董事會據以評估。
- C. 最近二年度簽證會計師獨立性之評估案分別於 109 年 1 月 16 日及 110 年 2 月 1 日提案董事會討論決議通過，經評估會計師皆具有獨立性及適任性無誤；關於「會計師獨立性評估作業程序」及評估結果，請參考本公司網站

<https://www.arbor-technology.com/zh-tw/investor-area/investor-2>

3. 薪資報酬委員會

3-1 組成：

薪資報酬委員會成員人數為三人，1/2(含)以上席次由獨立董事擔任，由董事會決議委任之，每年至少召開二次會議。本委員會成員之任期與委任之董事會屆期相同。

3-2 職責：

本委員會應以善良管理人之注意，忠實履行下列職權，並將所提建議提交董事會討論：

- A. 訂定並定期檢討董事、監察人及經理人績效評估與薪資報酬之政策、制度、標準與結構。
- B. 定期評估並訂定董事、監察人及經理人之薪資報酬。

3-3 運作情形 (V：親自出席 ※：委託出席)

CHA 公司治理

A. 出席情況

任期：107.06.19~110.06.18		會議召開日期（110年）		
職稱	姓名	2/1	3/30	4/27
主席	張瑞明	V	V	※
委員	邱創乾 (獨立董事)	V	V	V
委員	黃國真 (獨立董事)	V	V	V

任期：110.07.05~113.07.04 由全體獨立董事組成，合計3人。		會議召開日期（110年）
職稱	姓名	11/15
主席	王明德	V
委員	邱創乾	※
委員	林雅君	V

B. 成效說明

召開	議案內容及後續處理	決議結果	公司對薪資報酬委員會意見之處理
第四屆 第九次 110.02.01	(1) 本公司 109 年度經理人年終獎金發放案 (2) 本公司高階主管 110 年新酬審核案 (3) 本公司「董事會績效評估辦法」修訂，提請討論。	經主席徵詢全數出席委員無異議照案通過。	提 110.02.01 董事會，由全體出席董事同意通過。
第四屆 第十次 110.03.30	(1) 109 年度員工及董監酬勞分派案 (2) 經理人任免及薪酬案	經主席徵詢全數出席委員無異議照案通過。	提 110.03.30 董事會，由全體出席董事同意通過。
第四屆 第十一次 110.04.27	本公司第五次、第六次暨第七次買回本公司股份轉讓予員工案	經主席徵詢全數出席委員無異議照案通過。	提 110.04.27 董事會，由全體出席董事同意通過。
第五屆 第一次 110.11.15	(1) 本公司研發協理晉升，薪資結構及給付金額案 (2) 本公司 110 年度執行長與經理人年	經主席徵詢全數出席委員無異議照案通過。	提 110.11.15 董事會，由全體出席董事同意通過。

CHA 公司治理

終獎金發放案 (3)本公司高階主管 111 年薪酬審核案 (4)本公司「薪資報酬委員會組織規程」 修訂案 (5) 109 年度員工認股權憑證認股權人 及其得認股之數量案		
---	--	--

4. 審計委員會

4-1 組成

本公司於 100.07.04 設置審計委員會，審計委員會由全體獨立董事組成，且其中至少一人應具備會計或財務專長。

4-2 職責

本公司審計委員會旨在協助董事會提高公司治理績效，其職權包括：

- ◆ 依證交法第十四條之一規定訂定或修正內部控制制度。
- ◆ 內部控制制度有效性之考核。
- ◆ 依證交法第三十六條之一規定訂定或修正取得或處分資產、從事衍生性商品交易、資金貸與他人、為他人背書或提供保證之重大財務業務行為之處理程序。
- ◆ 涉及董事自身利害關係之事項
- ◆ 重大之資產或衍生性商品交易
- ◆ 重大之資金貸與、背書或提供保證
- ◆ 募集、發行或私募具有股權性質之有價證券。
- ◆ 簽證會計師之委任、解任或報酬。
- ◆ 財務、會計或內部稽核主管之任免。
- ◆ 由董事長、經理人及會計主管簽名或蓋章之年度財務報告及須經會計師查核簽證之第二季財務報告。
- ◆ 其他公司或主管機關規定之重大事項。

CHA 公司治理

4-3 出席情況：

本公司於 100.07.04 設置審計委員會，委員會由全體獨立董事組成。
本委員會任期為 110.07.05~113.07.04 (V：親自出席 ※：委託出席)

職稱	姓名	出席率	會議召開日期 (110 年)		
			7/19	8/13	11/15
主席	王明德	100 %	V	V	V
委員	邱創乾	67 %	V	V	※
委員	林雅君	100 %	V	V	V

5. 誠信經營

5-1 誠信經營政策及方案

- A. 本公司於 102.06.24 股東會通過訂定「誠信經營作業程序」，最後修訂日為 110.02.01 董事會。
- B. 本公司基於公平、誠實、守信、透明原則從事商業活動，為落實誠信經營政策，並積極防範不誠信行為，制定「誠信經營作業程序」、「董事、監察人及經理人道德行為準則」、「員工從業道德行為準則」，並揭露於公開資訊觀測站及公司網站，上述文件適用對象為董事、監察人、經理人、受僱人及具有實質控制能力之人，並指定人力資源處為專責單位，負責監督執行，並定期向董事會報告；110 年度誠信經營執行情形已呈報 111.03.24 董事會。

5-2 防範不誠信行為方案

- ◆ 由本公司誠信經營專責單位“人力資源部”每年定期啟動對業範圍內具較高不誠信行為風險的營業活動分析，評估並檢討其防範措施的妥適性與有效性後，據以修定防範不誠信行為之措施及方案。

CHA 公司治理

- ◆ 本公司於「誠信經營作業程序」中明訂防範方案之範圍，包含禁止行賄及收賄、提供非法政治獻金；不當慈善捐贈或贊助；提供或接受不合理禮物；款待或其他不正當利益；侵害營業秘密、商標權、專利權、著作權及其他智慧財產權；從事不公平競爭之行為；產品及服務於研發、採購、製造、提供或銷售時直接或間接損害消費者或其他利害關係人之權益、健康與安全。
- ◆ 本公司「誠信經營作業程序」中定義利益態樣及不誠信行為、明訂提供或收受利益及利益迴避之行為指南、建立獎呈及申訴制度、不誠信行為之處理程序；當公司人員發生涉不誠信行為時，專責單位應將不誠信行為、其處理方式及後續檢討改善措施，向董事會報告，110 年度本公司並無發生公司人員涉及不誠信之行為。

5-3 落實執行誠信經營政策，110 年執行情形如下：

A. 法遵宣達及教育訓練

除於公司網站揭露與誠信經營議題相關之公司規章外，並每年舉辦「防範內線交易及誠信經營宣導」之內部教育訓練課程，課程內容包括內線交易形成原因、認定過程、罰則及交易實例與不誠信行為樣態之說明等；除將「防範內線交易及誠信經營宣導」課程簡報與影音檔案至於內部員工教育訓練系統，供全體員工參考；並於 109 年度起強制磐儀全體員工須於每年 3 月底前，完成線上訓練(每人受訓時數至少須達 60 分鐘)並測驗合格。110 年度本公司「防範內線交易及誠信經營宣導」課程，完成受訓並測驗合格之人員達 183 人。

B. 建立監督機制

本公司訂有「誠信經營作業程序」以及「董事、監察人及經理人道德行為準則」，規範董監事、經理人及員工對公司義務、對外商業活動、金錢往來、利益衝突迴避及機密資料管理；並建立會計制度及內部控制制度，以確保財務報導流程及內部控制之有效性。依據本公司稽核室出具之「110 年內部控制制度聲明書」及會

CHA 公司治理

計師出具之「110 年度內部控制制度建書」，110 年度內部控制之設計及執行係屬有效

C. 建立舉報機制

本公司於「誠信經營作業程序」中明訂定具體之檢舉及獎勵制度外，並建立便利及保密之檢舉管道，110 年內、外部皆未發生檢舉之案件。

6. 法規遵循

磐儀科技承諾以誠信正直經營業務原則，完全遵循所有適用的法規。磐儀科技任何員工、主管、董事不得進行非法或不道德行為，110 年度本公司並無因違反政府法令(規)遭受裁罰之情形；並且沒有貪腐案件或抑制自由市場壟斷及不公平競爭行為，為了符合法規要求，會隨時密切注意任何活動對我們產生不利影響的限制。

1. 研發創新

1-1 發展方向

經過多年的電子產業發展，各軟硬體新技術如雨後春筍般陸續問世，隨著低功耗/高 CP 值(cost-performance)的 CPU 不斷推出，以及網路通訊的快速發展，而使得傳統的工業自動化控制產業往分散式處理架構傾斜，逐漸演化成使用嵌入式控制器、工業用平板電腦之趨勢。再者，由於客戶普遍對產品穩定性要求愈趨嚴謹，無風扇、寬操作電壓產品的需求愈來愈多，本公司近年來因持續發展寬溫技術，目前已能提供單板電腦客戶近 30 個 $-40\sim+85^{\circ}\text{C}$ 寬溫產品，而且在一般單板電腦產品也大多能支援 $-20\sim+70^{\circ}\text{C}$ 規格。另一方面，基於人力薪資及物價持續攀升趨勢下，多數客戶對人才之投資縮減，且減少了以往採取外購單板電腦加上自行設計機箱再組成系統之作法，演變成整機外購之行為模式，本公司有鑑於此，因而亦提供客戶完整解決方案之對應產品，例如可應用於戶外交通控制、大氣物理偵測、電力與能源管理、車載電腦、自駕車等嚴苛環境之強固型嵌入式控制器，具備無風扇、寬操作溫度、高震動免疫力等特色。

另一方面，隨著移動通訊、移動計算等新科技之日益廣泛，傳統工業電腦產業亦不斷演變而衍生出許多新應用，例如應用於戶外營業場所之移動式收銀機(Mobile POS)、應用於車輛載具之自動導航、自動駕駛與通訊用移動式液晶顯示電腦、應用於倉儲存取與管理之可攜式液晶顯示電腦等。本公司始於 2007 年迄今不斷研究與發展相關技術，目前已推出多款可攜式平板電腦，具備高整合度(無線網路、藍牙、移動通訊、條碼機、RFID、晶片卡與磁條讀卡機..)與超高電池續航力，以及強固型設計。這類型產品因技術門檻較高，是屬於利基型產品。

本公司亦為將來產品發展方向定調，其中以 Intel x86 系列為公司產品發展策略與核心，本公司都有其相對應的產品研發與上市，如 Intel 8 代、10 代與 11 代 i7/ i5/ i3 及 Xeon 伺服器及 Atom 等級的 CPU；本公司亦將投入更多的研發人力在嵌入式電腦的應用領域，以期望在未來成為嵌入式應用領域的領先者，並以寬溫技術為基礎，應用於工業自動化、交通運輸、電力行業等之嵌入式控制器；以移動運算技術為基礎，應用

CH5 產品與服務

於車載電腦、智慧巡檢(電力及油氣等)、倉儲管理、零售行業、醫療與健康照護等之可攜式、強固型平板電腦產品。其未來規劃的方向為：

A. 短期發展方向：

- (A) 積極引進、培育優秀的研發人才，組成堅實的研發團隊，保持技術優勢，快速推出利基產品。
- (B) 積極運用現有公司之研發優勢，確實掌握 CPU、晶片組及市場變化之趨勢，領先市場推出具競爭力的新產品。
- (C) 工業電腦單板產品持續導入更高端 Core™ processor 系列以及具備低功耗的新一代 Atom™ 系列產品，以開發 COM (Computer On Module) 系列產品及寬溫、低功率、小尺寸、高整合度嵌入式產品。
- (D) 工業電腦系統產品以開發 HMI(人機介面控制器)、Rugged Tablet PC(強固型可攜式平板電腦)、Embedded Controller(BOX PC 嵌入式控制器)、Expert Medical Station(專業級醫療工作站)、Nursing PC(護囑電腦)、Bedside Infotainment Terminal(床邊資訊娛樂終端)、In-Vehicle Computer(車載電腦)等系列產品為重心。
- (E) 開發 RISC Based 系統模組應用在工業電系統產品，如 HMI(人機介面控制器)、Rugged Tablet、Rugged handheld(強固型可攜式平板與手持裝置)、Embedded BOX PC、In-Vehicle Computer(車載電腦)、Kiosk Retail POS 等系列產品。

B. 中長期發展方向：

- (A) 積極培育系統整合、應用軟體、BIOS 之研發人才，奠定工業電腦系統產品線擴展之基礎。
- (B) 與產業關鍵技術廠商策略聯盟，以進行技術合作，增進研發實力。
- (C) 塑造具市場導向、快速反應之研發團隊。
- (D) 提供產業發展系統如 Linux 及 Android 作業系統長期維護與更新。

1-2 研發投入及成果

A. 研究發展人員與其學歷

單位：人

項 目	110 年度		109 年度	
	人數	%	人數	%
學歷				
博士	0	0	0	0
碩士	12	13.95%	14	15.73%
大學、專科	72	83.72%	73	82.02%
高中	2	2.33%	2	2.25%
合 計(註 1)	86	100.00%	89	100.00%

註 1：109 年與 108 年無顯著差異變化

B. 最近五年度每年投入之研發費用

單位：新台幣仟元

項 目	106 年度	107 年度	108 年度	109 年度	110 年度
研發費用	164,912	112,835	114,099	97,252	84,353
營收淨額	1,531,954	1,430,772	1,595,829	1,510,316	1,509,412
佔營收淨額比例 (%)	10.76%	7.89%	7.15%	6.44%	5.59

C. 110 年度研發重點：

(A) 主要研發重點

本公司各項研發計劃均為提供應用新技術、符合市場客戶需求、提升客戶滿意度為主，同時亦期望藉由新產品及新技術之研發，使本公司更具競爭力及增加營運規模，110 年度主要研發重點如下：

CH5 產品與服務

計劃名稱	計劃說明
ARES-5320	高速公路 ETC 閘道防爆 AI 攝影機中的核心做升級計劃，CID2/ATEX 防爆標準品的嵌入式系統開發，使用 INTEL EHL 最新平台
FPC-5210	Intel 12th Alder Lake S 處理器，並支援 MXM NVIDIA GPU 以符合車載及醫療嵌入式系統的即時運算及長穩定供貨的需求
ITC- HMI	Intel EHL 嵌入式人機界面從 10.1” ~15” 內建黃金電容 UPS 更適合客戶防爆型場域的需求應用
ARES-1983H	Machine Vision AI 嵌入式系統，採用 Intel 12th Alder Lake S 處理器，並特別針對工業攝影機做高速 DIO/Lighting Control 的高度整合
SCP-41/43	AI 控制器兼具 POE/GPU 的高效能規格要求導致電量要求大，故計劃推出支持相對應的 120W 黃金電容 UPS
FPC-8109	Intel 10h Alder Lake S 處理器，且支援 5xPCIe/PCI 多槽的擴充卡，以符合客戶多 IO/150W GPU 擴充的需求
FPC-9108	Intel 10h Alder Lake S 處理器，且支援 5xPCIe/PCI 多槽的擴充卡，支援的最高到 350W GPU 顯示卡的應用
MB-91Q3 Q370 Mainboard	客戶設計規格變更，持續為 ODM 客戶開發 Intel Q370 主板，支援 Intel 第 8/9 代酷睿處理器，專為醫療設備使用
PATH2 POS System	客戶設計規格變更，持續為 ODM 客戶全新開發第 2 代 15” 平板電腦適用於 POS 系統，處理器平台採用 Intel Apollo Lake/Whiskey Lake 與 Rockchip RK3399
EmCORE-i2802 3.5” Board	採用 Intel Elkhart Lake 平台設計 3.5” board，用於取代 VIP 客戶應用於零售電子秤台的 AMD 主板
EmNANO-i2800 COM Express Mini Type 10 Module	採用 Intel Elkhart Lake 平台設計 COM Express Mini Type 10 Module，用於取代 VIP 客戶應用於巴士數位撥放系統的就 Intel module
ITX-i92QA Mini-ITX 主板	採用 Intel Comet Lake-S 平台設計具備 5 網口的 Mini-ITX 主板，客戶應用於小型資料中心的網路安全

CH5 產品與服務

(B) 開發成功之技術或產品

年 度	項 目
110 年	<ol style="list-style-type: none">1. 採用 AMD V1000 平台設計 COM Express Basic Type 6 CPU Module, 客戶應用於遊戲產業。2. 為 ODM 客戶開發鐵道控制系統, 採用 NXP MCU 控制器。3. 採用 Rockchip RK3399 平台設計數位播放器, 具備 HDMI 2.0 接口, 可播放 4K 影像。4. 為 ODM 客戶開發輕巧伺服器, 專為零售商店使用。5. 為 ODM 客戶開發 10.1" Android Panel PC, 處理器平台採用 Rockchip RK3288W, 專為門禁系統與辦公室實聯制使用。6. 參與國內大型新市鎮智慧路口號誌燈控制器開發。7. 台鐵/北捷標案下一代控制器, 採用 Intel 10th Core 控制器, 做全面換心計劃升級, EN-50155 一併認證。8. 為義大利電動車廠客戶打造 ODM 控制器, 取得 IEC-60945-3 電廠認證, 支援多口 10G 高速無失真的封包傳輸。9. 推出 10th Core S 平台, 並最高可同時插雙卡 GPU 做 AI 平行快速運算, 於 ETC 車軌上做 Local 端 AI Model training, 支援 6 口 POE/8 USB3.0/2* 10G Fiber 快速工業攝影機。

2. 智慧財產管理

2-1 營運目標連結之智慧財產管理計畫

本公司為朝永續經營及多元創新發展之目標邁進，努力嘗試將既有之產業經驗及軟硬體技術等優勢帶入智慧醫療、智慧軌道交通、及智慧水表以及工業物聯網等更多元相關之應用方案及領域，以創造更多元之應用解決方案，同時且為提供客戶提供更優質之產品、服務及解決方案，故本公司近年來持續正致力於發掘並結合更多優質之合作夥伴共同合作開發更具創新性之產品，且藉由更多元領域專案之涉入，激發同仁之創意及研發能量，探索更多的可能性。

而由於智慧財產權被視為是本公司最重要的資產，因此本公司透過積極的智慧財產管理，一方面鼓勵員工創新、致力於創造有價值之智慧財產，藉此強化公司之競爭優勢，提升企業的獲利能力；另一方面也審慎評估他人既有之智慧財產權狀況，以盡力降低侵權風險，維持公司與全體股東的最大利益。

A. 專利管理

本公司針對各種專利之產出，均會依循智慧財產管理辦法以及專利申請審查制度，由研發單位進行自主性開發或由業務單位帶入市場需求之反饋給研發單位後再進行相關技術之研究及開發，且審查階段會將行銷部門及業務部門之觀點一併進行評估，同時就各創意發想轉化為正式產品或解決方案前，也都會事前委請專業之專利商標事務所協助進行專利檢索，與事務所專業人員共同商討、分析、評估與現有技術之差異性，並判斷有無申請專利之空間、是否需就技術內容適時做出適當的調整或修正以避免造成侵權之問題，以降低侵權風險，同時也會將具有申請可行性、必要性及具競爭性且適合公開之技術內容透過申請之專利進行保護，提升專利品質，同時也會就取得之專利持續進行管理及維護，以鞏固公司之競爭優勢。

CH5 產品與服務

另外，由於本公司於新的年度將更積極嘗試與各合作夥伴共同研發不同之產品或服務，故若有相關技術是透過本公司與合作夥伴所共同研發產出時，亦將就該專利之權利歸屬依個案內容進行合理之評估與規劃。

B. 商標管理

本公司對外使用商標之管理，會定期檢視各款商標之使用狀況，以及審視公司對外業務之推展區域之商標保護是否充足，若有不足則將再補做申請，以避免影響區域性之服務提供或產品銷售。同時由於本公司之主要業務是以客製化為主，故與需藉由商標來表彰商品服務內容的消費性產品製造商不同，不需要過於多元之商標款式使用，故本公司規劃將就對外使用商標進行統一，採用固定款式之商標使用，而不再耗費多餘之費用就鮮少對外使用之商標花費維護。

另外，由於本公司於新的年度將更積極嘗試與各合作夥伴共同研發不同之產品或服務，故對於合作產品或服務上是否需設計新款之商標、商標式樣以及商標權利之歸屬或有無商標授權之問題，都將視實際合作內容進行考量與規劃。

C. 著作權及營業秘密管理

- (A) 本公司於員工到職時所簽署之聘僱合約中均有設計以下之規範，以就公司之營業秘密進行保護：
- (a) 員工有對於任職期間所經手、知悉或接觸之公司業務機密負有保密之義務，如有違反將對於所造成之公司損害或損失負責賠償。
 - (b) 員工於任職期間或離職後，均不得洩漏任何業務機密，否則公司除有權免職外，並具有法律追溯及賠償公司損失之權利。

CH5 產品與服務

- (c) 員工到職後不得洩露或使用前雇主所有之營業秘密，且不得侵害任何第三人之智慧財產權利。
 - (d) 員工於任職期間內之工作產出，該衍生之智慧財產權利均歸屬於公司所有。
- (B) 針對本公司於營運過程中所產出之相關著作及營業秘密內容均透過本公司之「技術資料管理程序」進行營業秘密資訊之控管，所有技術資料及文件均透過記錄管理程序予以保存，僅有有業務需求時才得透過申請機制調閱相關技術文件，且技術文件皆訂有機密等級及各機密等級文件之使用規範。

2-2 執行情形

- A. 本公司定期於每年第 1 季將智慧財產相關事項提報至董事會報告。
 - (A) 110 年度執行情形於 111.03.24 董事會中呈報。
- B. 本公司積極推動智慧財產管理計畫，近年來所執行與智慧財產管理有關之主要內容如下：
 - (A) 2018 年強化並調整公司制式聘僱合約中就智慧財產權歸屬以及營業秘密保護之規範。
 - (B) 2019 年精進公司內部專利申請審查機制技術資料管理程序。
 - (C) 2020 年擬訂智慧財產管理辦法。
 - (D) 2021 年就本公司所創新研發之防疫產品(型號：S409)取得台灣新型及設計專利。同時，就本公司於軌道交通解決方案中所採用的車輛錄影系統也正在申請專利中。
- C. 本公司截至 110 年度，所取得之專利及商標數量如下：
 - (A) 專利：

申請 76 件專利，獲准 62 件專利(6 件發明專利、39 件新型專利、17 件設計專利)，另外以轉讓之方式取得 2 件發明專利。
 - (B) 商標：

申請 22 件商標，獲准 21 件商標(台灣 9 件、中國 5 件、歐盟 3 件、美國 3 件、馬來西亞 1 件)。

3. 市場及產品概況

3-1 主要產品及用途

主要產品	重要用途
單板電腦	主要是將各式運算功能集中在一片具備可擴充 ISA BUS、PCI BUS、Express Bus 等附加卡型式的主機板上，或透過結合各式組合的底板(Back plane)達到擴充目的的 PICMG 單板電腦。其應用如下：電腦電話整合系統(CTI)、數位影像錄放系統(DVR)、監控主機、自動櫃員機(ATM)等應用。
嵌入式電腦	嵌入式的概念系透過模塊或完整功能性的系統板設計或透過模塊載板的多樣功能附加設計或功能完整的系統板達到系統的整合及應用。其應用如下：單一且固定功能的嵌入式應用，強調應用在各種不同的工作環境。例如：零售櫃銀機(POS)、自動販賣系統(Vending Machine)、自動化控制器(Control Box)、醫療設備、軍事用途、博奕機、彩票機、電子看板、車載通訊、智慧電網、軌道交通、物聯網及資訊服務等。
液晶平板電腦	主要概念是結合電腦主機、液晶螢幕、週邊界面使合而為一變成 All-In-One PC。惟工業用液晶平板電腦會比一般商用電腦具備更高的週邊裝置整合，例如刷卡機、條碼機等等，再加上輕薄的外觀設計，適合應用在大樓導覽系統、門禁系統、KIOSK、電子看板、醫療影像輔助電腦、零售終端電腦 POS、工廠自動化系統、各種人機介面系統(如：CNC、監控)。
寬溫產品	主要概念是針對嚴苛使用環境所設計之產品，其特色為具備更寬廣的可作業容忍溫度。一般產品之作業溫度設計規格通常為 0~60°C，而寬溫產品之作業溫度規格則達 -20~+70°C 甚或 -40~+85°C，某些特殊環境之應用往往需要這類型產品，例如：車載電腦、鐵路交通控制、軍事航太用途、氣象偵測等。

CH5 產品與服務

主要產品	重要用途
醫療電腦	多數為液晶平板電腦之觀念衍生，主要有輕薄型液晶平板電腦及可攜式平板電腦兩類，產品訴求有低噪音、防塵防水、抗菌、容易清潔等特色。其中，輕薄型液晶平板電腦適用於病患資訊娛樂系統、醫療工作站、醫療影像輔助系統等應用，而可攜式平板電腦則可適用於醫療助理平板電腦、醫療數據擷取終端電腦、床邊資訊娛樂電腦等應用。
車載電腦	主要為嵌入式電腦及可攜式平板電腦之衍生，產品訴求多樣化無線連網、強固型設計、支援車用電源、GPS 定位等功能或特色。其中，嵌入式車載電腦同時具備公車電子看板、行車記錄器(Mobile DVR)、電子導航等整合應用；而可攜式車載平板電腦則可適用於車隊任務派遣、導航、無線通訊等實質應用，且因具備電池而可應用於管線巡檢、維護等需將電腦攜出車外之野外派遣作業。

3-2 市場占有率

本公司屬於工業電腦製造商，持續在歐洲、美洲、亞太及大陸區域經營品牌知名度，並持續拓展經銷通路，建立全球銷售體系。

根據 TrendForce 研究顯示，2020 上半年台灣工業電腦（IPC）市場因航運與供應鏈失序導致訂單遞延，合併營收規模總計約為新台幣 1,054 億元，年減 4.7%。隨著疫情控制得宜，2021 上半年台灣工業電腦市場受惠於中國 5G 建設需求擴張，以及歐美為增強經濟復甦力道，加大投資如軌道、公路交通等公共建設，整體營收規模達新台幣 1,151 億元，年增 9.2%。

隨著雲端運算、人工智慧、物聯網、邊緣運算與區塊鏈等新興資訊科技快速發展，以及相關應用推陳出新，帶動商業模式演進，驅動產業轉型加值，將有利資訊工業相關產品需求表現。其中產業應用、醫療、交通被預估為最具潛力之市場，這些場域應用也正是磐儀科技深耕佈局的垂直市場，估計集團總營收年增率將持續成長走勢。

CH5 產品與服務

3-3 主要產品之銷售地區

單位：新台幣仟元

年度	110 年		109 年		
地區	金額	比例	金額	比例	
內銷	168,832	11.19%	77,939	5.16%	
外銷	亞洲	573,571	38.00%	648,338	42.93%
	美洲	368,794	24.43%	444,862	29.45%
	歐洲	398,215	26.38%	339,177	22.46%
合計	1,509,412	100.00%	1,510,316	100.00%	

3-4 產品之銷售量值

單位：新台幣仟元

年度	110 年度				109 年度			
	內 銷		外 銷		內 銷		外 銷	
銷售量值	量	值	量	值	量	值	量	值
主要商品								
單板電腦	1,348	4,277	101,582	393,263	1,031	3,665	55,336	338,212
系統產品	12,273	148,650	55,790	776,990	15,557	62,736	62,722	904,401
其他產品(註)	130,083	15,905	402,716	170,327	2,022,121	11,538	322,203	189,764
合 計	143,704	168,832	560,088	1,340,580	2,038,709	77,939	440,261	1,432,377

註：其他係包括 CPU, HDD 等產品及出售原物料、商品及開發設計收入等。

4. 客戶關係

4-1 產品資訊揭露

於磐儀官網站上提供詳細的產品資訊及特色，提供顧客具有時效性且有價值的資訊。

4-2 客戶意見反應及處理

磐儀為縮短技術支援、運輸與交貨，以及售後服務時間，逐步在全球各地設有子公司，以滿足客戶需求；並重視客戶意見，平時除由各區業務主動拜訪現有客戶外，亦於公司網站提供線上客服及電子郵件信箱等聯絡窗口及方式，提供通暢的申訴管道。

4-3 客戶滿意度

- A. 為建立客戶為導向的品質管理系統，磐儀除重視客戶定期的評比紀錄和稽核評分外，並由客服單位每年定期進行客戶滿意度調查，蒐集客戶對產品及服務之回饋意見，針對客戶不滿意之項目請相關單位擬定改善計畫，依「客戶滿意度管理程序」進行改善追蹤。

CH5 產品與服務

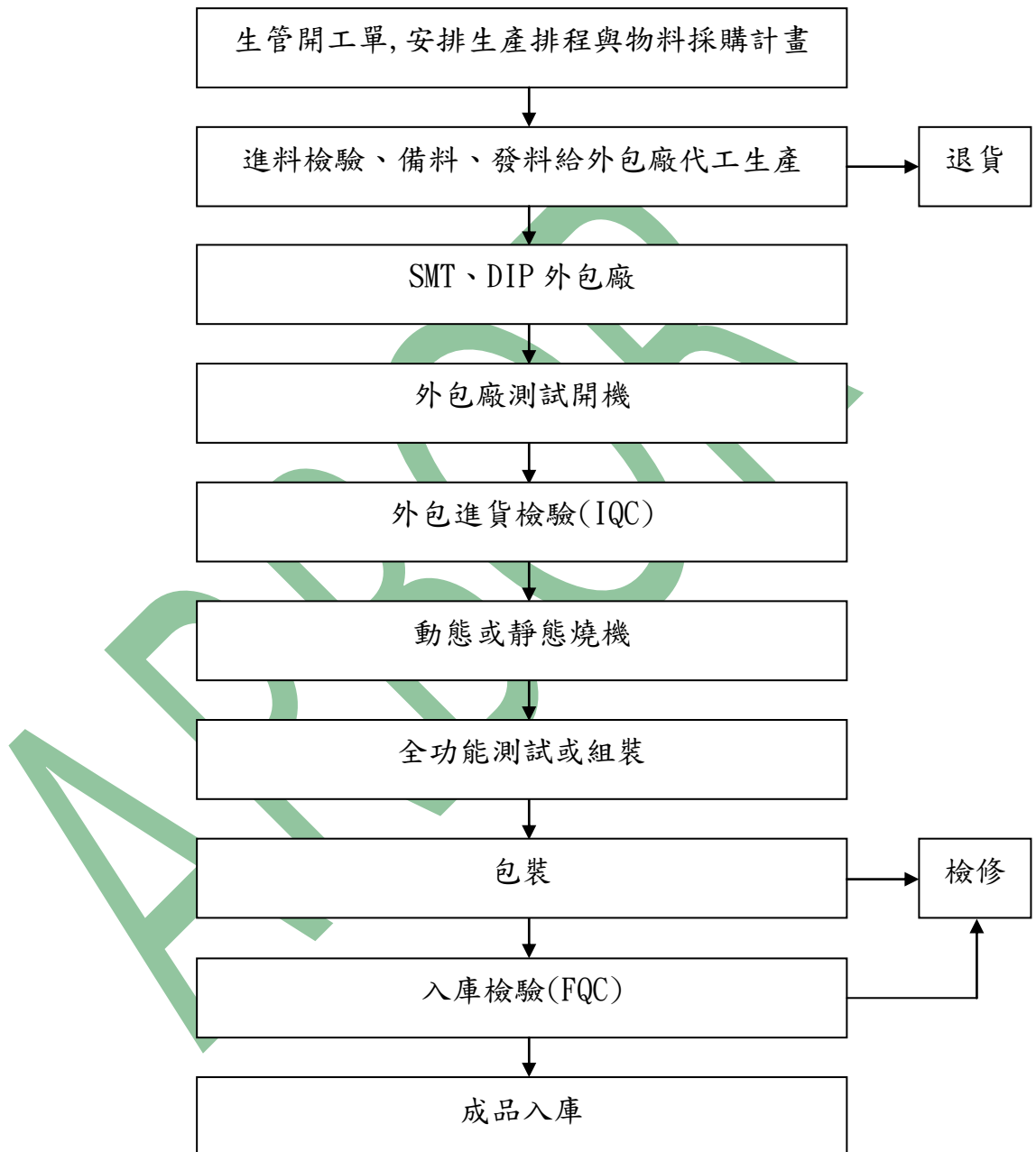
B. 110 年度客戶滿意度調查 整體評分如下：

Outline	Detail	Average	Average
Product	Performance & Functionality	80.0	65.9
	Lead-time of order	50.0	
	Delivery On Schedule	65.0	
	Time-To-Market production release	68.6	
Quality	Production Quality	91.1	86.9
	RMA repairing quality	85.0	
	Packing Content	84.4	
Technical Response	Technical Support	95.6	88.9
	Effective solution	88.9	
	Product Proposal	82.2	
Service	Repaired turnaround time	82.5	83.2
	Sales support	82.5	
	Communication Skill	82.2	
	Repairing Service	85.7	
Price	Price Program VS. Volume Growth Program	73.3	74.8
	Material Suggestion for Design (Change)	80.0	
	Price Competitiveness for New Design	60.0	
Overall		78.3	80

CH6 供應鏈管理

1. 供應鏈狀況

1-1 主要產品產製過程



CH6 供應鏈管理

1-2 原物料供應狀況

A 主要原物料供應狀況

本公司主要供應商在業界具有知名度及良好的評價，且與本公司維持穩定良好之合作關係，原料供應穩定充足。

原料名稱	供 應 廠 商
中央處理器	友尚、建智、凱基、聯強、艾睿、富威
晶片組	友尚、建智、凱基、聯強、艾睿、聯發科、大聯大集團、富威(Realtek)、茂綸(Genasys)、文晔
印刷電路板	長鴻、慶生、瀚宇博德
記憶體	宜鼎、廣穎、創見、威剛、宇瞻、群聯
面板類	建智、進金生、三信、三亞、全台晶像、龐誼
機構件	燻鋁、岳峰、展煜、璟鑫、集泰、宸誼

B 主要供應鏈(進貨總額百分之十以上之供應商)變動說明

項目	名稱	與發行人之關係	110 年度		109 年度	
			金額	占全年度進貨淨額比率 [%]	金額	占全年度進貨淨額比率 [%]
1	香港磐旭	關聯企業	156,021	15.51	151,187	14.95
2	建智	無	57,264	5.69	120,014	11.87
3	其他	無	792,890	99.79	739,857	73.18
進貨淨額			1,006,175	100	1,011,058	100

2. 供應商之選擇與配合

2-1 供應商之選擇

- A. 對於新供應商之選擇，除須具備 ISO 9001 以認證其公司有好的品質系統外，若具有 ISO 14001 環境及 OHSAS 18001 安全衛生系統認證或綠色供應鏈證明之供應商將優先選擇使用，同時建立 PSL(Preferred Supplier List)清單，由採購部與相關單位共同遴選出優良供應商，在新料導入時優先選擇 PSL 中的供應商，與優秀供應商加強合作；此外，新材料導入時，供應商須提供相關證明文件，證明其材料符合 RoHS 及 REACH 規範。
- B. 原物料採購在地化
磐儀科技在台灣供應商占比達 60%以上，其餘採購比例依整體供貨狀況進行風險評估，以不同地區的供應商來分散物料風險，彈性調料。確保原物料的供貨穩定度。

2-2 供應商宣導及配合

- A. 本公司將供應商對環境與社會影響做為選擇供應商評估標準之一，除訂有「供應商管理程序」並於公司網站揭示供應商管理政策，以使供應商瞭解並符合本公司對產品安全及社會與環境之責任，包含要求供應商遵循勞工人權、健康與安全、環境保護等議題；並於供應商採購合約書中明訂，賣方應保證其所售予買方之產品符合環保標準（例如歐盟 ROHS 指令），及賣方未符合上述標準之因應措施，並要求重要供應商簽署「供應商企業社會責任承諾書」，將供應商對環境與社會影響做為選擇供應商評估標準之一，保證其公司產品符合磐儀供應商管理政策，如違反政策，本公司將啟動淘汰機制，優先予以淘汰，避免與企業社會責任砥觸者進行交易。
- B. 此外，具有競爭力的品質、技術、交期及價格，也是磐儀供應商所必備的條件。我司導入“億科國際_供應鏈平台 SCM”，並於截至 110 年廠商已陸續上線，藉由資訊平台串聯終端客戶及供應商，將未來預計需求及技術需求，讓預先備料及產能規劃，提

CH6 供應鏈管理

升技術能力及品質，作到靈活互動需求，廠商能及時供貨提供適質材料。另外，磐儀採用可多機種共用之零件及機構件，以利雙方備料，增加靈活性及降低庫存。

2-3 供應商管理

A. 履行企業社會責任之承諾

(A) 全球各地的數百家供應商不僅是磐儀科技的商業夥伴，在產品中的環境關連物質管制、勞工安全衛生、水源應用等問題，我們須要整個供應鏈的配合與參與，才能發揮最大功效，磐儀 109 年將導入「供應商企業社會承諾書」及「往來廠商誠信廉潔承諾書」，邀請供應商共同承諾履行企業社會責任，促進社區及環境正向發展。

▼ 環保要求與環境關聯物質的管理

環境關聯物質(亦即限用有害物質)議題是磐儀採購部門的主要工作項目之一，我們一直以來致力推動歐盟綠色材料規範，結合品保及工廠生產單位，就環境關聯物質議題，共同討論，以建立管理體系及管理規範，同時檢討材料承認作業流程，使供應商有所依循，使磐儀產品符合相關規範要求。

▼ 無衝突礦產政策

現今各國對於衝突礦產愈加重視，美國證券交易委員會 (SEC) 也已於 2012 年 8 月 22 日正式公佈衝突礦產的相關規定，磐儀科技身為工業電腦的領導廠商，對於此議題自然也重視及參與。嚴格要求產品禁止使用衝突礦產，自我宣告不接受衝突地區非法採集之金屬、礦產，同時亦對供應商宣導與要求。

(B) 供應商評估與輔導

磐儀科技採購部定期(半年度或年度)對供應商發出的評比計分卡作為客戶滿意度之監控。內容包括組織領導、技術能力、交期、價格、品質、訊息回饋、環境勞安等層面。採購部針對評比結果擬定改善計畫，並將提升客戶評比計分具體訂為各相關單位之績效指標。若有供應商品質有疑慮時，透過品管單位協助，對供應商進行品質稽核或輔導，尋求最佳合作方式，建立共同伙伴關係，提昇供應商品質能力，緊密合作、共同成長，互相提升彼此能力以提升產品品質與服務。

1. 環境承諾

1-1 環境責任政策

- A. 符合環保及職安衛相關法令與要求。
- B. 遵守國際環保法規，節能減碳，致力環境保育工作。
- C. 降低環境衝擊及安全衛生危害風險。
- D. 符合國際法規、滿足客戶需求，應用環保化設計、實現綠色企業。
- E. 參與公益活動，並鼓勵合作夥伴，共同善盡社會環境責任。
- F. 全員參與、持續改善綠色管理系統。

1-2 綠色生產

從全球綠色趨勢可以看出，先進國家為因應環保與能源議題，針對電子產品頻頻加強法令管制，儼然新的「非關稅壁壘」。國際間的環保協定已超過 180 個，其中具有重大影響力的法令規範，如有害物質防制指令 (RoHS)、化學物質管理措施 (REACH)、廢電器電子設備回收指令 (WEEE) 及能源使用 產品生態化設計指令 (EuP)，對我國電子產業的影響性十分重大。

由於地球只有一個，因此，磐儀科技竭力推行『綠色設計、綠色採購、綠色製造、綠色行銷』，由產品設計源頭至產品終端，每個階段都盡力地為地球盡一份心力。

A. 產品之環境化設計

面對全球能源與氣候變遷問題愈顯惡化，國際間更加重視因應氣候變遷所需要之減碳與調適行動。低碳經濟、科技將走入生活中的每一個環節，雖然將是一個嚴峻的挑戰，但更代表著新的需求、新的科技與新的機會。我們身為全球社會的一份子，積極面對與掌握氣候變遷、全球暖化的具體風險與機會，進而實踐企業社會責任。

磐儀科技作為一個對社會負責的嵌入式及網路電腦的供應商，始終牢記對全球環境保護的責任，並以資源循環再利用為原則。在綠色環保的企業經營導向下，基於愛護環境、保護環境、減少垃圾量、有效處理廢棄物，以及減輕環境污染負擔等多重的意義與功用。

CH7 環境保護與安全衛生

磐儀科技將以全方位的觀點，整合內部的產品研發，產品設計端加強省能源、省資源、易回收、慎選低污染性原物料，配合生產製造降低對環境的污染。

而行政等單位流程，共同尋找出更有效率、更節能減碳的能源運用方式；不僅要符合法令的規範，更要實質地減少對環境的衝擊，與環境之間建構平衡協調的關係。

B. 產品之節能設計

磐儀科技自有品牌產品必須完全符合能源之星(Energy Star)的要求，其要求的重點如下：

- (A) 需具有睡眠模式之功能。
- (B) 符合待機時間之能源耗用限制，需具有螢幕省電裝置。
- (C) 產品需具有低功率操作之性能。
- (D) 需符合最大功率輸出之限制。



C. 限用有害物質管理。

磐儀科技對於環境危害物質之管理，抱以謹慎的態度，遵守對於特定化學物質的相關規範，且嚴格地要求供應商限用或禁用列管之有害化學物質。

磐儀科技對於有害化學物質之定義為具持續性、生物累積性、毒性、致癌性、導致畸變性、毒性複製性、及環境賀爾蒙干擾性等特性之化學物質，並持續關注具潛在危害的限用物質，自我要求提供低汙染產品給客戶，降低對環境之負擔。

(A) RoHS(歐盟危害性物質限制指令)

在有害化學物質管理方面，磐儀科技以因應歐盟 RoHS 指令之要求為首要目標，自 2006 年 1 月 1 日起，所有新產品已完全符合歐盟 RoHS 指令的要求。

針對(RoHS)所規範的十種有害物質，落實材料中無有害物質的控管，降低有毒產品進入磐儀科技的作業環境。另配合國際發展趨勢與客戶要求，合作廠商均須填寫有害物質含量及提供有害物質檢測報告(主要包含鉛(Pb)、汞(Hg)、鎘(Cd)、六價鉻(Cr6+)、多溴聯苯(PBB)、多溴二苯醚(PBDE)、鄰苯二甲酸二異丁酯(DIBP)、鄰苯二甲酸二(2-乙基己基)酯(DEHP)、鄰苯二甲酸丁

CH7 環境保護與安全衛生



酯苯甲酯(BBP)、鄰苯二甲酸二丁酯(DBP)，各項有害物質管制限值 1000ppm(Cd：100ppm)，對於材料進行嚴格把關。

此外，公司設置一台手持式 X 射線螢光光譜儀(XRF)，檢測進貨材料、成品機台外部件/配件/外箱中有害物質鉛(Pb)、鎘(Cd)、汞(Hg)、總鉻(Cr)、總溴(Br)的濃度值，確保六項有害物質含量符合規範要求。

(B) REACH(化學物質管理措施)管理

REACH 法規是歐盟管理進入其市場所有化學品的法規，涉及化學品註冊、評估、授權和限制的安全法規。磐儀科技依 REACH 規定制訂相關規範，並針對所有供應商必須提供料件產品符合 REACH 高關注物質的管制之要求，磐儀科技會仔細審核供應商提供各項原物料之 REACH 符合性檢驗報告，確保料件產品符合化學物質管制之標準。

D. WEEE(廢電機電子設備指令)管理。

避免過多的廢電子電器廢棄物進入掩埋場，並提升資源再利用之比例，以降低產品對環境之衝擊。依據當地國家法令及客戶要求，產品之回收再利用率達 75%以上，再使用及再生利用率達 65%以上，符合歐盟 EU WEEE 要求，減少環境廢棄物。

E. PPWD(包裝及包裝廢棄物指令)管理

磐儀科技在設計階段即考量產品之環境特徵並加以最佳化的工程法則，設計初期就考慮產品之可能對環境造成的影響，環境化設計可以幫助磐儀科技減少未來產品對環境可能的衝擊，減少廢棄物之最終棄置，發揮到任何材質的包裝再使用包裝廢棄物之再生及其他形式之回收再利用。

在產品易回收設計方面，規範產品設計時應思考使用可回收之再生材料、減少材料種類、減少零件數量、組件模組化、使用相容材料、考慮接合位置、考慮拆解時的方向性、可使用一般工具進行拆解及標示材料種類等原則。

1-3 廢棄物回收

磐儀科技為工業電腦製造及客戶物聯網相關解決方案之創新者，為減少廢棄物對環境上之衝擊，依循環境資源再生的理念並符合職業安全衛生管理系統(ISO-45001 :2018 ISO-14001:2015)標準，訂立「廢棄物管制程序」，期許廢棄物清理數量能達成逐年減少 3%的目標；磐儀廢棄物處理策略為：目標檢核、現場分流、回收利用、妥善處理等四大面相並逐步推行，實施情況如下：



A. 目標檢核階段：

除要求研發設計單位盡量採取產品綠能化的目標邁進外，對於採購單位也要求由原先較不易分解、高污染原料由較低污染及危害性較低之原料替代(例如：生產部使用之乾洗油取代較高污染的環保去漬油)也許使用效果比原先效果差，可是為了環境保護能永續經營，磐儀願意做此嘗試，再再顯示磐儀愛護環境、杜絕污染的決心；此外，每年由各單位預估廢棄物數量，評估檢討需委外清運之趟次，期許達成少量精減為原則。

CH7 環境保護與安全衛生

B. 現場分流階段：

磐儀產生之廢棄物以一般事業廢棄物為主，區分可回收及不可回收，同仁依廢棄物種類分類、擺放；並由廠務及工安不定時稽查，以利實施廢棄物處理作業。

C. 回收利用階段

(A) 工廠

回收利用為磐儀科技在廢棄物處理作為上最重要之執行工作項目之一，為達成資源永續利用，磐儀除檢核廢棄物是否有可利用再生之價值外，並辦理部門競賽，以落實環保再生之理念，磐儀廢棄物回收利用之方式如下：

廢棄物種類	回收利用方式
紙類	<ul style="list-style-type: none">➢ 背面可使用納入紙張背面複印。➢ 紙箱可提供 RMA 寄送貨物防破碎包材重複使用。
電腦 3C 產品	由 MIS 人員現場鑑定待報廢電腦是否有無再利用價值。
玻璃杯罐	可當作花草盆栽或花瓶等物品。
包材(保麗龍)	可提供 RMA 寄送貨物防破碎包材重複使用。
木材家具辦公椅等	由總務現場鑑定後,如妥善可用的可捐至社福機構。
布料	由廠務現場鑑定後,可當作清潔用具(抹布)使用。
電話線、網路線	由 MIS 或通信廠商至現場鑑定後,如妥善將當作員工電話線或網路線之替代品。

CH7 環境保護與安全衛生

(B) 辦公區

雖然辦公室較無污染之原料或較高耗電之設備，但磐儀配合 5S 及職業安全衛生系統，打造符合綠能環保、節約能源、循環利用之減碳環境，磐儀辦公室環保具體做法如下：

(a) 無紙化，減少影印機使用次數。

(b) 設備節能減碳：

定期清洗冷氣濾網、使用省電節能 LED 燈管、個人螢幕保護程式設定休眠狀態、水龍頭使用節水功能裝置等。

(c) 嚴密謹慎的稽核制度：

磐儀通過 ISO-45001:2018(職業安全管理系統)、ISO-14001:2015(環境管理系統) 驗證，落實全員參與之理念，從用電安全結合到節約能源，將員工上下班落實關燈關電、續用電設備之管制標籤、私人用電產品是否浮濫使用等納入 5S 稽核標準內。

D. 妥善處理階段

除了一般事業廢棄物的基本分類與回收之外，公司所產生的有害事業廢棄物，均委託國內合法甲級廢棄物處理廠商進行回收拆解及分類，要求製作「報廢清運處理報告書」，報告書內須明確載明廢棄物流向及清運數量，此外，廠(總)務及職業安全衛生部會採取抽檢、跟車、現地訪查方式稽核承攬商廢棄物處理方式是否符合法規要求，評定結果將決定是否下個年度繼續合作，希望藉由合法專業處理程序，將事業所產生之有害事業廢棄物做有效的處理。

2. 環境法規遵循

磐儀科技遵循 RoHS、WEEE 和 PPWD 等多項國際環保標準，協助減少本公司製造產品過程中存在或使用的有害化學物質，並嚴守政府機關公佈之各項環保法規，110 年度本公司並無因違反環保標準或政府法令(規)遭受裁罰之情形。

3. 節能暨溫室氣體減量

本公司以辦公式行銷、研發及工廠組裝為主，非高耗能產業，主要耗能以空調及照明為主，除每年進行生產線作業環境二氧化碳濃度監測外，亦訂定「節能減碳、溫室氣體減量、減少用水或其他廢棄物管理政策」，定義目標及達成目標之措施與成果，並同步揭露於公司網站。

3-1 節約能源

A. 節能措施

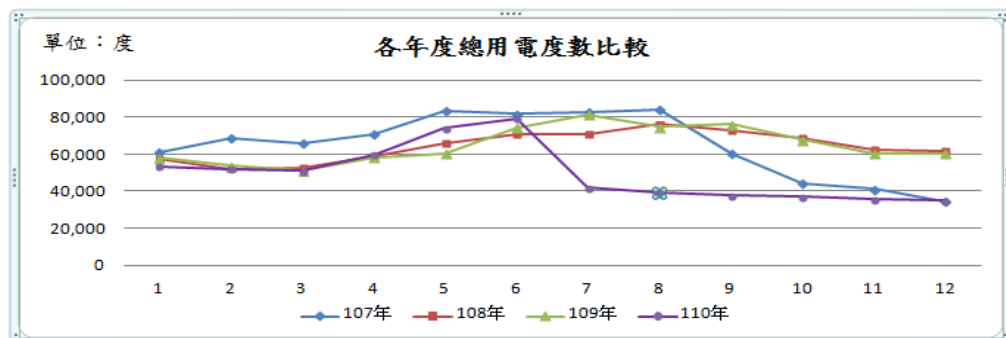
- (A) 照明採用 T5 省電燈具，保持空調溫度設定 26 度以上，及午休及下班關燈，並建立巡檢機制。
- (B) 推行無紙化措施，降低紙張與碳粉的使用，以降低電力使用量與二氧化碳排放量。
 - (a) 使用電子公文交換系統。
 - (b) 使用 EasyFlow 及 WebFlow 電子簽核系統
- (C) 磐儀科技在生產製造過程中，並無使用到水，只有日常生活所需的用水，但對於用水的節約仍採行了許多的措施包括：加裝節水器使用水量減少，張貼節水措施標語，提醒同仁節約用水。

B. 節能成效

- (A) 訂立用電度數與去年同期需逐年減少 0.2% 為目標：

本公司 110 年 6 月由立德廠遷至健康廠，因健康廠冰水主機電費計入大樓管委會公電，導致 110 年度二氧化碳排放量較 109 年度大幅降低 24%。

用電	1月	2月	3月	4月	5月	6月	7月	8月	9月	10月	11月	12月	總計
107年	61,084	68,563	65,962	71,081	83,315	81,755	82,941	83,900	60,158	44,197	41,220	34,420	778,596
108年	57,403	52,039	52,573	58,853	65,680	70,840	70,856	76,056	72,605	68,365	62,095	61,535	768,898
109年	58,051	53,731	51,295	58,375	60,474	74,434	81,418	74,618	76,393	67,633	60,490	60,490	777,400
110年	53,535	52,095	51,061	59,861	74,249	79,208	42,123	38,963	37,655	36,975	35,783	35,063	596,570

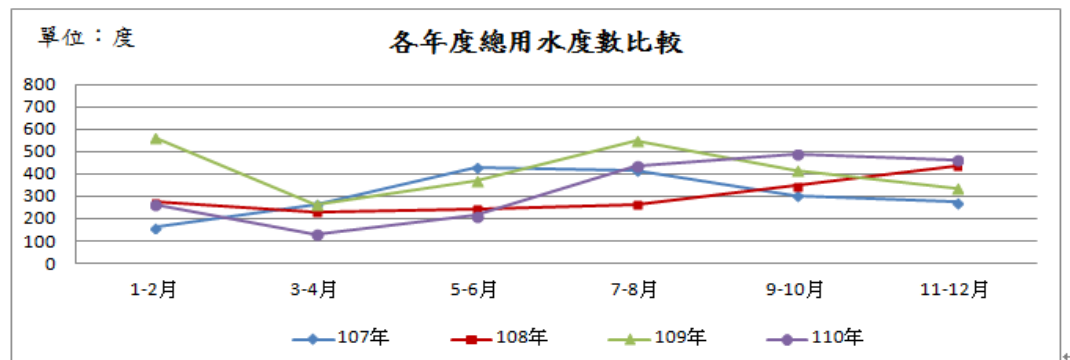


CH7 環境保護與安全衛生

(B) 訂立用水度數與去年同期需逐年減少 0.1% 為目標：

110 年度用水度數較 109 年度減少 495 度。

用水	1-2 月	3-4 月	5-6 月	7-8 月	9-10 月	11-12 月	總計
107 年	160	262	426	415	305	273	1,841
108 年	272	230	242	264	346	434	1,793
109 年	558	260	369	548	417	333	2,485
110 年	263	130	214	435	487	461	1,990



3-2 溫室氣體減量

- A. 本公司以 103 年為基準年，訂定十年 CO2 排放量降低 10% 之減碳長期目標。
- B. 110 年度 CO2 排放總量(kg) 較 109 年度 共計減少 96,219(Kg) 年減 24.32%。係因本公司 110 年 6 月由立德廠遷至健康廠，因健康廠冰水主機電費計入大樓管委會公電，導致未計入該部分 CO2 排放量。

年份	用電度數	CO2 排放總量 (kg)	降幅比率
110	596,570	299,478	24.32 %
109	777,400	395,697	

資料來源：

◇ 用電度數：台灣電力公司每月帳單

◇ CO2 排放總量(kg)：經濟部能源局公布

108 及 109 年度全國電力排放係數分別為 0.509 及 0.502 公斤 CO2e/度

4. 安全與健康的工作環境

4-1 職業安全衛生管理系統

A. 工業安全

(A) 磐儀科技於董事長下設立專責「職業安全衛生部」，並通過國際性的職業安全衛生管理系統 ISO 45001: 2018 認證，致力於使組織實現預防傷害和疾病、提升職業衛生安全績效。在導入的過程中，重新檢視並透過系統化的方式來改進現有的管理系統。推行最高管理階層所制定的安全衛生政策：「宣導環安衛知識概念、符合法規要求；預防環安衛風險發生，落實持續改善；承諾環安衛健康推動、承諾環境保護」，並於每季進行職業安全衛生法規之鑑別， 磐儀科技能符合現行職安衛法規的要求。



CH7 環境保護與安全衛生

(B) 危害鑑別與風險評估

透過全員參與的危害鑑別與風險評估，將工作環境中的危害及風險有系統化地分析，在前期的探討中，建立防堵的機制。包括工作區域、操作過程、裝置、機器與設備還有作業程序的設計，作明確的定義以及主動預防。各種管制的手法包括消除危害源頭、標示及警告還有人員的防護設備，都有文件化的程序可參考，另外也加強了現場的標示。

安全衛生的目標建立在了解組織內部的危害與風險後，能夠配合法規的符合性，針對不同的目標，分解出細節的標的後，由相關部門提出執行方案，並在每年的管理審查中確認執行狀況。

(C) 安全衛生需要持續進行教育訓練和宣導，磐儀科技每季舉辦健康宣導活動，推行健康與衛生正確觀念，並定期舉辦健康講座，邀請專業人員來和同仁分享正確的健康觀念及新知，並針對產業需求由專家對同仁提出健康建議與知識，傳達健康保健觀念，讓同仁重視健康生活、落實健康管理。另外，針對事故預防、緊急應變與消防安全，持續並有計劃地進行相關的訓練。

工作環境教育訓練



CH7 環境保護與安全衛生

(D) 消防

在消防方面，磐儀科技緊急應變組織架構，是由廠區最高主管擔任應變指揮官，設置指揮班、通報聯絡班、安全防護班、避難引導班、救護班、滅火班等，依照消防防護計劃，進行消防任務編組及使用消防器材的實際演練。

此外，磐儀科技每半年會依照法令規定實施自衛消防編組人員訓練、通報、疏散演練、急救訓練、消防安全講習及滅火訓練等，以落實防災工作。各廠區在硬體設備上，均設置完善的消防設施，並由相關部門負責消防設施的日常點檢維護與異常通報，以落實防災工作。

依照法令規定，進行委託合法專業機構進行全面性消防安全設備檢修申報及全面性建築物公共安檢。擬訂消防防護計劃，進行消防任務編組及使用消防器材的實際演練，也是磐儀科技努力的重點。

110年度消防演練



CH7 環境保護與安全衛生



(E) 儲存、保管、搬運

磐儀科技並無危險之工作場所，而為使物料儲存、保管、搬運有序進行，以達到維護品質之功效並增加安全性，特針對倉管人員作業訂定「物料儲存搬運之安全守則」如下。

- 倉庫內嚴禁煙火，並保持其整潔。
- 物料堆積要有規則、整齊及穩妥，同時不可過高，防止倒塌、崩塌或掉落。
- 堆積的物料不得由其下部抽取使用。
- 物料儲存不可影響交通或突出於通行道上，導致危險。
- 搬運粗糙物件時，應戴上防護手套。
- 單人用手搬起重物時，應先以半蹲姿勢抓牢工作物，然後用腿力站起，藉以連帶負起重物，切勿彎腰搬起重物，以免扭傷腰部。
- 兩人或兩人以上搬運物件，行動須共同一致或聽指揮者口令。

CH7 環境保護與安全衛生

- ▶ 物料之堆放，應依下列規定：(a) 不得超過堆放地最大安全負荷。(b) 不得影響照明。(c) 不得妨礙機械設備之操作。(d) 不得阻礙交通或出入口。(e) 不得減少自動灑水器及火警警報器有效功用。(f) 不得妨礙消防器具之緊急使用。
- ▶ 下班後或倉庫無人看管時，應切斷一切電源。
- ▶ 危險物品應分類隔離儲存。
- ▶ 在電線及電氣設備附近搬運物件時，應特別小心，切勿觸及供電線路。

(F) 磐儀科技為維護工作場所之安全與衛生，確保員工之生命財產安全與身體健康，特訂定「安全衛生工作守則作業規範」，由職業安全衛生委員會所有成員及勞工安全衛生管理人員一同審視制訂，並且對全公司人員宣導「安全衛生工作守則作業規範」，要求公司所有人員必須遵守其各項要求，以提供所有員工一個安全無虞的工作環境。並遵守法令規定，提報至勞動檢查處審查通過。

- ▶ 工作場所應適時整理整頓，經常保持整齊清潔。
- ▶ 工作場所不得隨處丟棄垃圾、隨地吐痰或吐檳榔汁、渣。
- ▶ 吸煙應在規定處所且不得隨意丟棄煙蒂。
- ▶ 處置危險物品時應正確使用相關防護具。
- ▶ 危險物品應確實標示並不得任意毀損。
- ▶ 工作場所內適當處所應設置符合飲用水標準之飲水設備，並定期清洗 及每季送驗水質。
- ▶ 每半年請外部合格單位對二氧化碳濃度、照明、有機溶劑……等進行環境監控與量測。
- ▶ 每年應定期舉行大掃除，並配合施行消毒。

CH7 環境保護與安全衛生

B. 生產環境

針對環境管理的維護及管理模式的建立，磐儀科技通過了國際性的環境管理系統 ISO 14001 驗證，並符合 ISO 14001:2015 之標準，在導入的過程中，重新檢視並透過系統化的方式來改進現有的管理系統，遵循由最高管理階層所制訂的環境政策，「宣導環安衛知識概念、符合法規要求；預防環安衛風險發生，落實持續改善；推行環安衛健康教育，承諾環境保護」，於每季都會進行環境相關法規之鑑別，遵守環境法規各項要求，透過落實各項管理層面的執行方向來加強環境保護的管理，嚴格執行環境、安全與衛生管理，每年訂立目標以持續改善環安衛績效，並努力於減少組織對全球環境所帶來的影響，建立健全的環境及安全衛生管理系統。



CH7 環境保護與安全衛生

(A) 致力推動『7S』政策

磐儀科技為創造舒適及整潔之生產作業環境，致力推動『7S』政策，其涵意是將工作現場區分為「要用」與「不要用的東西」，將要用之東西透過定位標示擺放整齊、易於取用，將不要的東西加以排除、丟棄，保持工作場所無垃圾、污穢之狀態；對現場時時保持乾淨、美觀，並於每週由專人執行 7S 工作環境檢查，依據「現場作業查核表」進行工作場所環境、作業機台、辦公桌及工作檯、個人修養等項目逐項查核確認。透過上述之活動，讓員工養成良好之習慣，以達「以廠為家」之宗旨。

所謂『7S』定義如下：

1. 整理 (Setting)
2. 整頓 (Settlement)
3. 清掃 (Sweeping)
4. 清潔 (Shaping)
5. 教養 (Solidarity)
6. 安全 (Safety)
7. 節約 (Save)



(B) 靜電防護(ESD)

磐儀科技為確保所生產製造之產品品質，盡可能排除會影響產品品質之因素，且基於考量靜電放電(Electrostatic Discharge, 以下簡稱 ESD)是造成大多數的電子元件或電子系統受到過度電性應力(Electrical Overstress, EOS)破壞的主要因素，建立 ESD 相關的管制規範。

靜電放電破壞的產生，多是由於人為因素所形成，電子元件或系統在製造、生產、組裝、測試、存放、搬運等的過程中，靜電會累積在人體、儀器、儲放設備等之中，甚至在電子元件本身也會累積靜電，而人們在不知情的情況下，使這些物體相互接觸，因而形成一放電路徑，使得電子元件或系統遭到靜電放電的肆虐。



CH7 環境保護與安全衛生

各環節加強重視 ESD 的防護，並建立 ESD 相關管制規範、加強宣導及 ESD 人員之教育訓練、進行 ESD 設備之添購…等。

(C) 工作環境監測

為了有效監控組織運作時可能產生的危害，磐儀科技每半年進行工作環境監測，旨在掌握環境實態與評估勞工暴露狀況，作為公司環境管理之依據，以保障公司同仁安全及健康，提供健全之工作環境。

磐儀科技委請合格廠商進行監測，項目包含二氧化碳濃度及採光照度，其量測結果皆有符合法訂標準。但磐儀科技仍秉持著持續改善之精神，向專業廠商尋求改善建議，積極促進同仁健康安全，打造友善作業環境。

4-2 健康照護與職場安全維護

A. 落實推動健康管理與健康促進

(A) 完善的衛生管理是保障員工於職場上健康與安全的基石，為了落實衛生暨健康業務推行與管理，特別建立公司衛生暨健康領域之四大主軸，從職場危害因子瞭解作業健康危害、完善健康服務與設備、健全健康風險管理。

(B) 依據化學品保存期限與使用安全特性，進行分級管理、SDS 製作與放置適當工作場所、作業環境監測。依據「有機溶劑中毒預防規則」第 19 條之規定，指定現場主管接受「有機溶劑作業主管課程」教育訓練及受訓合格，擔任有機溶劑作業主管，從事監督作業。

(a) 在健康安全與環保政策下，製程不使用任何毒性化學物質，即使生產線所使用化學物質包含酒精、清洗基礎油、清潔劑與助焊劑等，如有屬毒性化學物質者，便尋求替代物質或檢驗方法，以確保廠內落實不使用任何毒性化學物質，徹底防範其可能引起的危害。

CH7 環境保護與安全衛生

(b) 已解決項目之環境衝擊議題：

環境衝擊鑑別種類	原使用方案	替代方案	風險(含產能時效、財務面)	機會(對環境的影響)
化學品 (有機溶劑)	使用環保去漬油，實施產品清潔去污作業。	以乾洗油代替環保去漬油實施清潔去污作業。	產品出貨效能上減少2%，採購預算成本增加3%。	空氣中減少正己烷濃度2.856ppm，以較低危害低污染之化學品替代之，有助環境保護。
	使用去漬油實施清潔去污作業。	以乙醇(酒精)代替環保去漬油實施清潔去污作業。產品出貨效能上減少2%。		
其他	員工飲用水部分由原先委外用桶裝水	設置飲水機使用過濾水質濾材	設置飲水機有壞掉之可能，及濾材過久無人更換，導致水質變質。	針對廠商車輛運輸可減少16%，等同碳排放量減少16%，有助減碳作業。

(C) 視員工為公司最大資產，每年舉辦全體員工健康檢查，實施健康管理，了解員工的身體狀況，備有急救藥品、器材，能在受傷時作適當的處理，同時配合相關的醫療教育訓練，使員工具備正確的醫療保健觀念。同時，定期舉辦健康宣導有獎徵答活動、健康講座等。

CH7 環境保護與安全衛生

健康宣導活動



年度健康檢查



CH7 環境保護與安全衛生

身心靈及保健課程

透過按摩伸展，
學會紓壓放鬆，
釋放身體的壓力

**鬆筋按摩
與保健系列課程**

磐儀集團 職工福利委員會



春意盎然 · 生生不息



CH7 環境保護與安全衛生

- (D) 磐儀專責單位負責監看全球、台灣與公司內部傳染病疫情發展、宣導員工防疫觀念。依據疫情需要發佈規範、監督執行防疫措施，如物資準備與配發、進入工作場所消毒洗手、量測體溫、環境清潔與消毒、員工假勤與差旅管理、居家隔離上班與限制訪客、個案通報與醫療、員工大量請病假之因應、減少會議頻率等。
- (E) 為了降低新型傳染病對海外分公司與供應商之營運衝擊，磐儀會立即通令各國內外據點與供應商啟動防疫程序，隨時按照當時全球疫情變化公告相對應得應變措施，以降低對員工健康與營運之影響。
- (F) 磐儀設置職業安全衛生委員會，定期召開會議討論安全衛生相關事項，其中依法推舉勞工代表，提供管理者與員工面對面進行溝通安全衛生議題的正式管道，以落實安全衛生管理。
- (G) 對於人因風險評估、改善與管理方法定義在安全衛生守則，例如庫房之人因評估與改善，包括提供油壓推車、手推車之外，並且進行人員搬運姿勢宣導。
- (H) 為了建立員工健康自主管理生活態度及行動，從被動的照護管理到主動地疾病預防。

B. 職場安全維護

- (A) 將「職業安全衛生」納入公司策略規劃。
 - (a) 磐儀在安全衛生實務符合國際 ISO 標準，並且取得 ISO 14001 與 ISO 45001 認證。
 - (b) 職業安全衛生是公司永續經營的基石，透過內外部需求分析、國際發展趨勢、國家法令規定、客戶關心議題、標竿公司經驗等，研訂年度績效指標(KPI)，並且秉持著「持續改善的精神」朝向「建構安全的工作環境與營造健康快樂的職場」前進。
- (B) 「職業安全衛生」是公司永續經營的重要磐石。
 - (a) 全力配合勞動部的政策，並積極參與相關政府部門辦理各項職業安全衛生活動，透過持續的學習與分享以建立良好安全衛生文化。

CH7 環境保護與安全衛生

- (b) 磐儀科技朝向安全衛生文化與經營理念「維持職業安全、拒絕職場霸凌、落實健康促進，創造零災害零污染環境」為核心價值。
- (C) 「分享、利他、共好」
 - (a) 分享：鼓勵全體員工參與安全衛生活動，使工安文化深植人心，同仁間 互相分享安全衛生經驗，潛移默化全員安全衛生的理念及習慣。
 - (b) 利他：善盡人員之安全衛生責任，發揮影響力藉由安全衛生意識，確保作業環境安全，以降低職業傷害發生。
 - (c) 共好：強化工安管理體質與建構健康舒適職場，提昇整體產業安全水準， 一同創造零災害與零污染的環境。
- (D) 深耕與強化職場安全之觀念
 - (a) 磐儀科技藉由安全衛生宣導之過程，讓工安文化深植與強化於心中，提升全體員工安全衛生自我認知，做到「注意自己的安全、關心他人的安全、工安人人有責」，讓安全衛生從心出發，人人都是安全達人，進而達到「零災害與零污染環境」。
 - (b) 安全是每一個員工的責任，公司要求每一位同仁落實管理系統的運作，主動提出管理方案，主動發掘作業場所的潛在危害並加以預防與控制。同時，透過定期主管巡視機制與作業安全觀察，主動關懷同仁作業環境與流程的安全細節，讓安全的意識逐步融入日常工作中，共同創造安全的工作環境與價值。

C. 職業災害與緊急應變

(A) 磐儀持續透過建立安全文化來提供安全舒適的工作環境。所有職業災害個案均進行原因分析，研擬與執行改善方案，並且定期統計分析失能傷害較高的單位與類型，將嚴重度相對較高或重覆發生性質的部門列為教育訓練與管理重點。

- 本公司近二年之職業災害概況如下：

110 年度及 109 年度通報的職災，分別為「高處摔落」及「工作時被切、割傷」。

年度	110	109
雇用總人數(年平均)	234	227
總經歷工時	389,820	443,483
失能傷害人數	1	1
災害總次數	1	1
總損失工作日數	3	5
失能傷害頻率(FR 目標 ≤ 0)	2.56	2.25
失能傷害嚴重率(SR 目標 ≤ 0)	7	11

(B) 磐儀依據災害緊急應變策略救災的優先順序，首要為確保內部人員與鄰近居民的生命安全並且避免污染環境，其次是減少財產損失，最後才是恢復正常生產。

(C) 磐儀對於當天災或意外事故發生時，第一時間的妥當處置不僅能將人員傷害與環境污染的機率降到最低，還可以大幅減少設備損失與降低生產復原的困難度。因此相當重視緊急應變，從設置器材、訂定緊急應變程序、強化人員訓練與消防實際演練等，皆全盤整體規劃、執行、考核與改善。

1. 人力聘僱政策與工作平等權

1-1 ARBOR 人權政策

A. 制定目的

磐儀科技股份有限公司支持並遵守《聯合國世界人權宣言》、《聯合國全球盟約》、國際勞工組織《工作基本原則與權利宣言》等人權原則，以及全球各營運據點所在地之當地法令規範制定本人權政策。

B. 適用範圍

磐儀科技股份有限公司之人權政策適用於磐儀集團全體員工(磐儀集團系指磐儀科技股份有限公司之子公司、直接或間接出資累計超過百分之五十之財團法人及其他具有實質控制能力之機構或法人等集團企業與組織)，並透過人權政策之落實，使全體員工、供應商、承攬商以及合作夥伴在運作上均能降低人權風險，建立安全、健康、合法之工作環境。

C. 人權管理

為讓員工了解自身權益與公司在社會責任方面的推行政策及作法，在「招募任用管辦法」、「員工健康保護管理辦法」、「工作場所性騷擾防治措施、申訴及懲戒管理辦法」等內部文件與辦法中，皆明確宣示保護員工人權，包含從基本的遵守法規要求、就業自由、人道待遇、禁止不當歧視與性騷擾，並建立多元有效的溝通機制、健全薪資福利、提供多元的訓練發展機會與豐富的訓練課程選擇，嚴禁有形或無形的性騷擾行為，除訂有相關規定外，並設有性騷擾防治專線及 E-Mail 帳號供員工投訴。

(A) 人權保障訓練

範圍	內容
新人訓練_相關法規宣導	禁止強迫勞動、禁止童工、反歧視、反騷擾、保障人道待遇並提供健康與安全的環境
性騷擾防治宣導課程	了解性騷擾的概念、性騷擾預防、及性騷擾事件處理辦法
預防職場霸凌宣導課程	協助員工了解什麼是職場霸凌，知道如何避免霸凌行為，以共同營造一個零職場霸凌的友善工作環境
職業安全系列訓練	消防訓練、緊急應變課程、急救人員訓練、一般安全衛生教育訓練、新晉升主管安全訓練

CH8 友善職場

(B) 評估及減緩措施

管理原則	評估工具	減緩措施	110 年度執行狀況
避免苛刻和非人道地對待員工，維持無暴力、性騷擾、恐嚇、辱罵、體罰的工作環境，並尊重員工的隱私及尊嚴。	政府機構勞資爭議函文	(a) 及時因應法令調整修改相關管理制度，來降低勞資糾紛發生機率。 (b) 定期召開勞資會議，建立溝通管道。	無發生爭議
提供合理的薪酬與勞工福利	政府機構勞資爭議函文	(a) 依勞動基準法及相關法令執行。 (b) 成立職工福利委員會。	無發生爭議
禁止強迫性的勞動	考勤系統	依勞動基準法執行。	無強迫勞動
禁止任何形式的歧視	申訴案件	依「晉升調薪管理辦法」辦理，尊重專業，講求同工同酬，升遷機會平等。	無申訴案件
不雇用童工	身分證明	「招募任用辦法」中明訂，不得招募 18 足歲以下員工。	無聘用 18 足歲以下員工
尊重員工集會結社自由	社團申請	依「社團活動管理辦法」辦理，鼓勵正當的休閒活動社團成立。	提供社團補助經費
提供安全、衛生與健康的工作環境	健檢及人因工程檢核數據	(a) 每年安排全體員工健康檢查 (b) 針對母性健康、健檢高風險、人因工程、工作異常負荷進行調查。	完成健檢及人因工程檢核外，並安排體檢報告的解說諮詢。
個人資料保護	個資盤點資料	依「個人資料保護管理辦法」辦理。	完成個資盤點

1-2 人力聘僱

A. 聘僱政策

(A) 磐儀科技嚴格遵守各式國內外勞動法令之規定，隨時依據企業策略調整招募方向，並以聘用當地人員為主。

CH8 友善職場

- (B) 磐儀員工應免於歧視及任何形式的騷擾或不人道待遇，包括性騷擾、虐待、奴役、體罰、威脅、剝削、精神或身體壓迫或口頭辱罵等。
- (C) 磐儀科技珍惜擁有不同背景、才能、見解、經驗和技能的人才，任何員工或應徵者都不應因種族、宗教、膚色、國籍、年齡、性別、黨派、殘疾或是其他與磐儀合法營業利益無關的因素而被歧視對待或有差別待遇，並努力為他們創造出一種包容性的環境。所有雇用條件、預告期間…等聘任關係成立與解除作業程序與制度，均符合當地國家及地區的法律與規定，並透過公開遴選的程序招募員工，適才適所、唯才是用，於全球各地招募多元化的優秀人才。
- (D) 磐儀科技依據營運策略與員工職涯發展，透過各種管道，招募各方優秀人才，包括與知名系所產學專班合作方案、在台灣地區並提供暑期工讀實習及政府促進就業方案等。並依當地法令規定，從未雇用童工，並嚴格禁止強迫勞動情形發生及未成年員工從事危險性工作。

B. 招募情形

(A) 人力分析

(a) 截至 110 年 12 月底，磐儀科技全球員工總數為 391 人，其中台灣員工總數為 207 人，中國大陸員工總數為 149 人，其餘 25 人分布於其他海外子公司，其中 95.01 % 都位於亞洲地區。

(b) 磐儀科技各海外子公司皆以優先聘用當地員工為原則，於台灣地區，副理級(含)以上員工人數佔台灣員工人數 18.23 %，93.10 % 為本地人；於中國大陸地區，副理級(含)以上員工人數佔中國大陸員工人數 14.09 %，99.32 % 為本地人；在其他子公司，100% 為本地人。

(B) 員工多元化

(a) 身分別(台灣區)

身分別	行政人員	直接間接 生產人員	研發 人員	業務行 銷人員	於全體員 工的佔比
原住民	0	0	0	0	0.00%
外籍移工	0	15	0	0	7.39%
身障同仁	1	1	0	0	0.99%
一般同仁	25	65	66	30	91.63%
合計	26	81	66	30	100%

CH8 友善職場

(b) 員工類別(台灣區)

磐儀科技截至 109 年年底並無聘雇臨時或兼職之員工，台灣員工總數 215 人中皆為全(正)職員工。

類別	組別	男性		女性		小計	佔全體員工比例
		人數	佔該組比例	人數	佔該組比例		
性別		134	66.01%	69	33.99%	203	
職務	行政人員	11	8.21%	15	21.74%	26	12.81%
	直接間接生產人員	53	39.55%	28	40.58%	81	39.90%
	研發人員	53	39.55%	13	18.84%	66	32.51%
	業務行銷人員	17	12.69%	13	18.84%	30	14.78%
學歷	博士	0	0.00%	0	0.00%	0	0.00%
	碩士	22	16.42%	5	7.25%	27	13.30%
	大學(專)	103	76.87%	44	63.77%	147	72.41%
	高中(職)	9	6.72%	20	28.99%	29	14.29%
	國中	0	0.00%	0	0.00%	0	0.00%
年齡	小於30歲	11	8.21%	10	14.49%	21	10.34%
	30-50歲	110	82.09%	49	71.01%	159	78.33%
	50歲以上	13	9.70%	10	14.49%	23	11.33%
年資	3年以下	51	38.06%	26	37.68%	77	37.93%
	3-5年	24	17.91%	17	24.64%	41	20.20%
	5-10年	24	17.91%	12	17.39%	36	17.73%
	10年以上	35	26.12%	14	20.29%	49	24.14%
人數總計		203					

1-3 工作平等(台灣區 總部)

A. 招募性別多元的員工

109 年度磐儀科技台灣總部共招募 58 位新人，女性佔 22.22%，男性佔 77.78%。

性別	人數	佔新進比例	佔總人數比例
女性	26	37.93%	9.85%
男性	35	62.07%	20.20%
合計	61	100.00%	30.05%

B. 女性領導階層

(不含專案)	副理級(含)以上主管
女性	8
男性	37
合計	45

CH8 友善職場

C. 不論性別，平等培訓及薪資調整

(A) 平等培訓

109.12.31_總部	員工總人數	訓練總時數	平均時數
男性	136	1239.5	9.11
女性	71	462.0	6.51
總計	207	1701.5	8.22

(B) 磐儀科技於110年薪資調整中，女性佔47.30%，男性佔52.70%。

性別	薪資調整人次	佔比
女性	53	36.81%
男性	91	63.19%
合計	144	100.00%

D. 建構安心懷孕友善生養環境

依性別工作平等法等相關法令規定提供同仁育嬰留職停薪，磐儀科技總員工為203人，截至110年年底，有180名員工在職滿六個月以上能享有法定的育嬰假的福利。其中女性員工為63名，男性員工為117人。

2. 勞雇關係

2-1 勞資會議

- A. 磐儀科技無團體協約組織，但設有勞資會議，每季至少召開一次。遇有重大涉及到員工權益的相關事項時，皆是透過該組織和員工進行雙向的溝通與佈達。
- B. 勞資會議中女性委員佔所有委員的40%，男性委員佔60%。

性別	行政人員	生產人員	研發人員	業務行銷人員	於委員會佔比
女性	4	1	1	0	60.00%
男性	2	1	1	0	40.00%
合計	6	2	2	0	100.00%

CH8 友善職場

2-2 110 年度新進及離職員工分析(台灣區_總部)

A. 新進員工(截至 110.12.31)

性別劃分	新進人員	佔新進比例	佔總人數比例
女性	26	42.62%	12.81%
男性	35	57.38%	17.24%
合計	61	100.00%	29.47%

年齡劃分	新進人員	佔新進比例	佔總人數比例
30 歲以下	14	22.95%	6.76%
30 歲~50 歲	43	70.49%	20.77%
50 歲以上	4	6.56%	1.93%
合計	61	100.00%	29.47%

廠別	新進人員	佔新進比例	佔總人數比例
總部	20	32.79%	9.66%
工廠	41	67.21%	19.81%
合計	61	100.00%	29.47%

B. 離職員工

性別劃分	離職人員	佔離職比例	佔總人數比例
女性	40	56.34%	19.32%
男性	31	43.66%	14.98%
合計	71	100.00%	34.30%

年齡劃分	離職人員	佔離職比例	佔總人數比例
30 歲以下	10	14.08%	4.83%
30 歲~50 歲	55	77.46%	26.57%
50 歲以上	6	8.45%	2.90%
合計	71	100.00%	34.30%

廠別	離職人員	佔離職比例	佔總人數比例
總部	24	33.8%	11.59%
工廠	47	66.2%	22.71%
合計	71	100.00%	34.30%

3. 員工福利

3-1 薪資保障

- A. 就磐儀科技而言，薪酬委員會係依據產業競爭環境與標竿市場行情，決定公司層級的薪酬策略，再依照個人潛力、未來價值與績效表現，進行差異化，以期能吸引、留置與激勵優秀的同仁。
- B. 磐儀科技採取具競爭力的薪資福利政策。員工薪資決定係依據其學經歷、專業知識技術、專業年資經驗及個人績效表現來決定，不因員工性別而有不同。新進員工亦不因其種族、宗教、政治立場、性別、婚姻狀況等差異而在起薪上有所不同。
- C. 磐儀科技的薪酬政策係依據下列原則制定：
- (A) 掌握並遵循當地的相關法令，在法律規範內創造和諧勞資關係，進而走向永續經營。
- (B) 依據人力市場供求，產品線獲利能力來制定及調整，以期在人力市場上有一定之競爭力。
- (C) 以各專業功能之市場價值及依員工所擔當的職責產生的貢獻為基礎，結合績效管理制度，以支付合適之薪酬，並藉此達到激勵員工之效果。
- (D) 為激勵員工，磐儀依每年公司營運績效狀況及個人表現發放績效獎金，以獎勵員工的貢獻，並激勵員工繼續努力；每位員工獲得的金額，依職務、貢獻及績效表現而定。
- (E) 磐儀 110 年度員工福利(薪資)

員工福利 費用(仟元)	員工薪資 費用(仟元)	員工人數 (人)	平均員工 福利費用 (仟元/人)	平均員工薪資費用		
				110 年度 (仟元/人)	109 年度 (仟元/人)	調整變動 情形(%)
電腦及週邊設備業平均			1,101	943	865	--
173,098	139,392	206	840	677	763	-11.3 %

3-2 退休制度

台灣地區員工根據台灣勞基法退休金制度規定，定期提撥退休準備金至法定帳戶本公司皆依法遵循相關退休法規，目前員工有分「勞工退休金舊制」與「勞工退休金新制」，符合請領資格的員工可逕向人資單位申請。說明如下：

A. 退休金提撥(110年12月止)

(A) 勞工退休金舊制

(a) 依循法規：勞動基準法

(b) 適用對象：於94年6月30日前到職員工，可自行選擇舊制或新制。

(c) 提撥比例：公司訂有退休辦法，每月按員工薪資總額2%提撥退休準備金，並存入臺灣銀行的勞工退休準備金帳戶。

(d) 提撥狀況：勞工退休準備金累計金額新台幣952仟元

(B) 勞工退休金新制

(a) 依循法規：勞工退休金條例

(b) 適用對象：於94年7月1日之後到職員工；或94年7月1日之前到職選擇新制之員工。

(c) 提繳比例：公司依員工工資，每月提繳工資6%至員工個人退休金專戶中。員工亦得依個人意願於每月提繳工資0%-6%，至個人退休金專戶，並由公司按月於員工之工資中代扣其提繳數額。

(d) 提繳狀況：110年度提繳新台幣7,411仟元。

B. 退休條件

凡員工工作年資或年齡符合「勞基法」退休要件，得提出申請辦理。

C. 退休程序

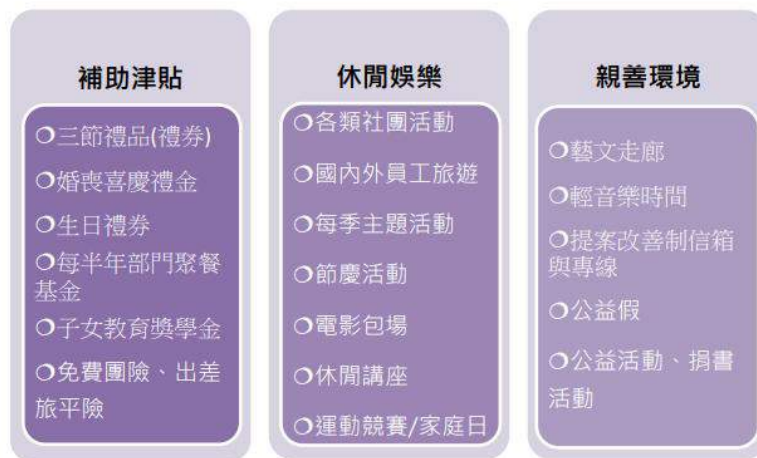
依本公司「離職管理辦法」提出申請。自請退休者，於「六個月」前自行提出申請，經權責主管核定；強制退休者，由權責單位提出申請，經總經理核准後，通知退休。

CH8 友善職場

3-3 員工福利措施

- A. 本公司對於員工的福利政策，深表重視，在組織系統中成立專責單位（人力資源部）來精心規劃一系列的福利措施，以求安定員工生活，保障員工權益，提升員工對公司之認同感，並進而促進勞資和諧。本公司認為，唯有員工福利受到重視，生活無顧慮後，方可全心全力投入工作，發揮所長，創造更高品質的產品，來促進整體企業進步與繁榮。

磐儀科技福利措施



- B. 磐儀科技設置福利委員會，委員會成員除董事長為當然委員外，其餘委員皆由公司內各部門推派代表擔任，二年為一任期，透過至少一季一次的會議討論與規劃各項福利措施及活動，包括年節禮盒、生日禮金、婚喪喜慶禮金，及各類休閒社團、才藝學習、家庭日活動、電影欣賞、國內外旅遊等陶冶身心的活動。

CH8 友善職場

C. 110 年度活動剪影

員工優秀子女獎



CH8 友善職場

乒出幹勁 搏出精彩



乒出幹勁 搏出精彩

乒乓球比賽 邀請大家運動身體 揮灑健康的汗水!

◎活動日期：9/28(二) 19:00-21:45
◎活動地點：健康廠



CH8 友善職場

冬至湯圓趴

象徵團圓的湯圓，在寒冷的冬天送到每位員工手上，溫暖每位同仁的身子！讓員工在元宵時節備感溫馨！



CH8 友善職場

登山趣

磐儀集團春季登山趣！

報名時間：3/10(三)-3/16(二)下班前
活動時間：3/20(六) 上午09:30-中午12:00
活動地點：台北市信義區象山登山步道。



CH8 友善職場



電影 欣賞



CH8 友善職場

D. 保險及福利假

(A) 保險

每位員工一到職即享有團體保險，包含傷害保險、傷害醫療保險與職災保險等保障內容；並為全體在職同仁投保疫苗及防疫險。

(B) 公益假

設置「公益假」鼓勵員工參與公益活動(淨灘、社福團體義工等)，以達激勵員工，使員工了解社會責任精神與企業共同成長。

(C) 育嬰假

110 年度實際使用育嬰假的員工為 3 名，皆為女性員工。其中 1 名育嬰假結束後隨即離職(留任率 66.67%) 復職率，另 3 名則於 110 年度復職(復職率 100%)。

4. 人才培育

本公司為提升員工素質及工作技能，致力執行人才培訓，不定期實施一般性及專業性之教育訓練，並積極鼓勵員工參加各項訓練課程，包含公司內部及外部訓練課程，期能藉由紮實之教育訓練，進而樹立優良企業文化、培育員工技能及提高技術水準，使員工與公司一起成長。

4-1 教育訓練課程規劃

A. 每年度均依照 ISO 及職安衛法規要求暨組織發展需求制訂年度訓練計畫並於內部訓練資源與知識無法對應訓練需求之時，安排同仁接受外部訓練後執行轉授訓練，除強化同仁之本職學能之外，更有利於同仁更加熟練新學習到的知識。

此外，通過申請並判斷為公司所需之外部訓練課程皆由公司全額支付，而經判斷非公司急迫所需，但仍有職能培養價值之課程費用則為按比利支付。

B. 課程類別

課程類別	內容簡述
新進人員訓練	報到第一天即由人資單位籌辦新進員工訓練，其中包含組織文化與公司簡介、管理規章、福利介紹及組織文化介紹，讓同仁在加入的第一天就能感受到磐儀人的熱情與歸屬感。 透過線上課程針對公司內控流程、勞工安全衛生教育、誠信經營、個資法規範以及公司目前已通過之 ISO 系統做進一步的介紹，並讓新進同仁有互相交流的機會。

CH8 友善職場

課程類別	內容簡述
	<p>磐儀輔導員制度也是特色之一。透過部門資深同仁帶領使新進同仁了解工作內容、公司環境、管理辦法、規章流程及產品知識。此外，並提供新人聚餐費用，鼓勵同仁藉由餐敘的方式，了解新進同仁適應情形。</p>
<p>勞工安全衛生訓練</p>	<p>依政府法令規定，公司定期舉行勞工安全衛生教育訓練，並每季舉行健康宣導且結合有獎徵答活動，提高同仁參予率。內訓課程由公司內部持有相關證照之同仁授課，傳授安全衛生以及防火管理等之基本知識，達到預防意外發生及促進員工安全，以提供員工一個安全健康之工作環境。並定期安排外訓課程，接受複訓及習得相關知識之新知。</p>
<p>專業技術職能訓練</p>	<p>為提升同仁之專業職能，內部定期舉辦新產品教育訓練及各部門間技術交流分享等課程，公司亦鼓勵同仁參與外部課程及研討會，與時俱進，吸收新知；另外，也透過內部輪調、至國外子公司出差及參展等方式，提供同仁各種不同的培訓機會，增廣視野，增加專業新知的吸收管道。</p>
<p>重點培訓專案-高階主管培訓課程</p>	<p>針對重點培訓之高階主管安排管理技能、激勵、團隊領導等課程。此外，在幹部訓練之課程提升員工執行力，並提振績效和士氣。</p>
<p>ISO 內部稽核能力培訓</p>	<p>聘請專業顧問團隊至公司授課，培訓內部稽核人員。同時，配合各認證系統之導入，定期安排同仁至外部訓練機構受訓，培養成為合格之主導稽核員，並擔任內部講師培養內部稽核員及傳遞分享各認證相關知識。</p>
<p>讀書會</p>	<p>公司設有圖書館，每辦年舉行一次讀書會，鼓勵同仁互相分享藉由書上得到之啟發，提升文藝氣息。定期訂閱各類型專業書籍以及書報雜誌，供同仁隨時借閱。</p>

CH8 友善職場

C. 110 年度員工訓練分析_ 截至 110 年 12 月底

總部	員工 總人數	內訓 總時數	外訓 總時數	訓練 總時數	平均 訓練時數
男性	136	1156.5	83	1239.5	9.11
女性	71	363	99	462	6.51
總計	207	1519.5	182	1701.5	8.22

總部	開班次數	總人次	總時數	總費用
新進人員訓練	35	73	403	0.0
專業職能訓練	63	349	856	126.5
管理才能訓練	3	41	58.5	0.0
防範內線交易及 誠信經營宣導	2	366	366	0.0
通識訓練	1	18	18	0.0
總計	104	847	1701.5	126.5

CH8 友善職場

4-2 教育訓練成果評估

A. 評估方式

依訓練活動性質及影響程度，由授課講師與人資單位討論課後有效性評估，參考下列評估方法：

評估程度	運用時機	評估方法
Level 1 反應評估	內訓及外訓需客觀衡量學員對「課程設計、講師、教材、承辦品質」的感受及改善建議。	1.課後滿意度調查
Level 2 學習評估	內訓及外訓需具體衡量學員的學習程度，評估其有效性。	1.課後立即測驗 2.專業證照取得 3.結業證書取得 4.課後心得報告 5.課後家庭作業 6.公司內部轉授
Level 3 行為評估	內訓及外訓預期在受訓後，需衡量學員將學習成果移轉到工作上時的行為態度的改變。 此項評估需長達三個月(含)以上，應慎選此方式做評估。	1.課後行為成效追蹤 2.技能鑑定考核
Level 4 成果評估	內訓及外訓預期在受訓後，需藉由指標、數據或對照比較的方式，衡量學員對組織所能提供的具體貢獻者。 此項評估的需長達三個月(含)以上，並有前期數據可供對比參考資料，應慎選此方式做評估。	相對應的組織績效轉化和實際數據比較。 例如： 1.成本降低分析報告 2.關鍵績效指標(KPI)的達成程度

B. 110 年度 教育訓練成果評估：

- (A) 依 PA-03 教育訓練管理程序 5.3.2.3 於 111 年 2 月 10 日執行半年度檢討會議。
- (B) 110 年度教育訓練計畫全年度執行率為 82.3%；訓練總時數為 1,701.5 小時，較 109 年總時數 2,767 小時減少 1,065.5 小時，每人訓練平均時數為 8.22 小時，總訓練開班次數 104 班，訓練總人次 847 人次。
- (C) 訓練計畫無法如期執行的原因：2021 年因經歷疫情三級警戒的關係，較多班次延後甚至無法開班，同時在訓練計畫的評估上，皆針對具體訓練需求再三確認後才列入計畫內，故年度計畫開班數與受訓人數自然比往年減少許多；未來在審核訓練計畫與預算上皆會持續宣導並責成用人主管，讓訓練需求與預算達成平衡，並持續以訓練效益最大化為宗旨，滾動式調整與改善教育訓練執行與成果，具體規劃更多符合各單位需求之線上課程，以因應外在環境因素之快速變化。

CH9 社會關懷

1. 環境永續

1-1 減碳：

- A. 訂定「節能減碳、溫室氣體減量、減少用水或其他廢棄物管理政策」，訂定年度平均用電度數降幅 0.2% 之節能目標；本公司 110 年 6 月由立德廠遷至健康廠，因健康廠冰水主機電費計入大樓管委會公電，導致 110 年度二氧化碳排放量較 109 年度大幅降低 24%。
- B. 「資源回收」：除生產廢棄物回收外，鼓勵員工參與，共同回收廢電池、光碟片、廢紙(箱)等，並依法處理廢棄物，取得 110 年度事業報廢品清運處理報告書。

2. 社會參與：

我們透過本業結合、社會及社區參與、愛心公益、藝文贊助與志工服務等構面實踐企業社會責任，110 年度參與多場愛心活動，捐助金額約 15 萬，成果如下：

2-1 本業結合

磐儀集團開發 NB-IoT 結合智慧水表的應用，不僅能節省人工抄表的時間和人力，更能收集、整合水表資料至雲端平台，運用 AI 機器視覺及離散式處理其收集的用水量數據，除監測用水量，透過數值的分析可及時判讀異常用水狀況，達成即時示警，並可初步研判用水量異常的位置，進而進行巡檢盤查及搶修工作，以避免不必要的水資源浪費。



CH9 社會關懷

2-2 因為重大風險而開發出之新產品

A. 智慧手環溫度監測解決方案：

(產學合作)攜手成大跨領域團隊，共同研發「智能溫心手環」，隨時協助病患和醫護人員監測患者的健康體徵，在疫情或是流行性傳染疾病爆發時，能提供即時就醫提醒、疫情預警和防疫資訊等。



B. 口罩與遠紅外成像測溫儀一站式檢測裝置：

磐儀與微軟、愷捷科技合作，共同研發、推出新智慧防疫模式，結合磐儀檢測裝置，微軟 Azure 雲端服務平台，以愷捷 AI 人工智慧整合運用，透過雲端即時監測個人體徵，共同推出「口罩與遠紅外成像測溫儀一站式檢測裝置」、「溫度監測穿戴設備」，以及「工業用掌上型遠紅外成像測溫儀」，不僅能即時監測體溫、將數據傳至雲端，並會傳送示警訊息至個人即時通訊裝置，維護健康安全，推進智慧防疫物聯網。

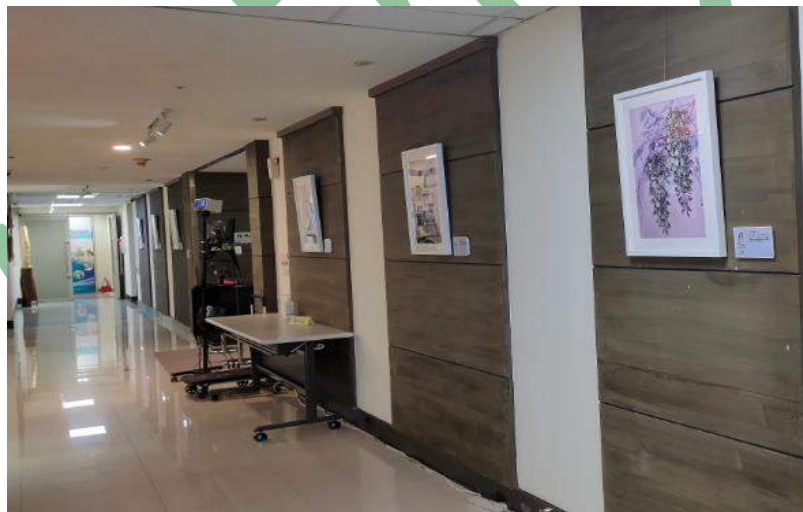
其中手持型遠紅外成像測溫儀可讓專業人員隨時移動，以便偵測他人體溫。若有人員被偵測到發燒，雲端可分析數據，並且傳送示警訊息，以通知專業醫療人員採取預防措施。



CH9 社會關懷

2-3 藝文贊助

每年持續贊助研揚基金會之文藝走廊活動



CH9 社會關懷

2-4 長期弱勢支持

A. 透過世界展望會長期認養 1 位緬甸孩童

親愛的資助人，

謹代表緬甸計畫區所有兒童及社區，向您獻上溫暖的問候！感謝您的善心支持和慷慨付出。

即便過去一年緬甸遭遇重重挑戰，您仍持續為兒童付出並帶來成果。透過教育、兒童保護、以及幫助家庭獲得穩定收入，我們一同改善了超過66,000名兒童的生活。為此我深感驕傲。

在緬甸，更是與家人一同用餐、分享愛和喜悅的地方。孩子在過年時會向長輩致敬、獻上祝福，在此我代表緬甸的孩子向您致敬，新年快樂！


Grenville Hopkinson
緬甸世界展望會會長



謝謝您的付出！

這張卡片的設計集結了社區孩子的作品及創意，希望您喜歡！

在卡片製作期間，因受到新冠疫情、當地動亂或兒童自身因素等影響，故今年有部分兒童的紙筆分享或圖畫無法隨聖誕卡一起提供。

節慶小百科

每年十二月，山區的人家會聚集在戶外營火旁聊天取暖，一邊烤著鮮肉、肉、地瓜和玉米，一邊端著熱水或是熱茶，一起分享點心、彈吉他唱歌。



您可以將它翻下後，掛在喜歡的地方！

訂購專線：
Lu (12), Ratha (0), Thaw (14), Phala (10), Cymbing (11), Qi MIN (12), Channgang (11), Aye (15)
內頁總機部：
Maung (12), Hlaing (15)



Pyo Wai

CH10 附錄

GRI 揭露			報告書 揭露		備註
面向	指標	項目	章節	頁碼	
GRI102：一般揭露 2016					
組織概況	102-1	組織名稱	CH 3 - 1.	17	
	102-2	活動、品牌、產品與服務	CH 3 - 3.	18	
	102-3	總部位置	CH 3 - 1.	17	
	102-4	營運活動地點	CH 3 - 3.	18	
	102-5	所有權與法律形式	CH 3 - 1	17	
	102-6	提供服務的市場	CH 5 - 3.	51 ~ 53	
	102-7	組織規模	CH 3 - 3	18	
	102-8	員工與其他工作者的資訊	CH 8 - 1.	83 ~ 87	
	102-9	供應鏈	CH 6 - 2.	57 ~ 59	
	102-10	組織與其供應鏈的重大改變	CH 6 - 1.	57	
	102-11	預警原則或方針	CH 2 - 7.	10 ~ 16	
	102-12	外部倡議	CH 3 - 1.		110 年度無外部倡議
	102-13	公協會的會員資格	CH 3 - 2	18	
策略	102-14	決策者聲明	CH 1	3	
倫理與誠信	102-16	價值、原則、標準及行為標準	CH 4 - 5	40 ~ 42	
治理	102-18	治理結構	CH 4 - 1. 2. 3. 4	28 ~ 40	
利害關係人溝通	102-40	利害關係人團體	CH 2 - 5	4 ~ 8	
	102-41	團體協約	CH 8 - 2		本公司無團體協約
	102-42	鑑別與選擇利害關係人	CH 2 - 5	4 ~ 8	
	102-43	與利害關係人溝通	CH 2 - 5	4 ~ 8	

CH10 附錄

GRI 揭露			報告書 揭露		備註
面向	指標	項目	章節	頁碼	
GRI102：一般揭露 2016					
		的方針			
	102-44	提出之關鍵主題與關注事項	CH 2 - 6	9	
報導實務	102-45	合併財務報表中所包含的實體	CH 3 - 5	26 ~ 27	
	102-46	界定報告書內容與主題邊界	CH 2 - 7	10 ~ 16	
	102-47	重大主題列表	CH 2 - 7	10 ~ 16	
	102-48	資訊重編	CH 2 - 1	4	110 年度無資訊重編
	102-49	報導改變	CH 2 - 1	4	110 年度無報導改變
	102-50	報導期間	CH 2 - 1	4	
	102-51	上一次報告書日期	CH 2 - 1	4	
	102-52	報導週期	CH 2 - 1	4	
	102-53	可回答報告書相關問題的聯絡人	CH 2 - 4	4	
	102-54	依循 GRI 準則報導的宣告	CH 2 - 1	4	
	102-55	GRI 內容索引	CH 10	105~109	
102-56	外部保證/確信	CH 2 - 3	4	未經第三方機構確信	

CH10 附錄

GRI 揭露			報告書 揭露		備註
面向	指標	項目	章節	頁碼	
GRI103：管理方針 2016					
管理 方針	103-1	解釋重大主題及其邊界	CH 2 - 7	10 ~ 16	
	103-2	管理方針及其要素	CH 2 - 7	10 ~ 16	
	103-3	管理方針及的評估	CH 2 - 7	10 ~ 16	

GRI 揭露			報告書 揭露		備註
面向	指標	項目	章節	頁碼	
經濟 面	經濟績效	GRI201-1(2016)：經濟績效	CH 3 - 5	26 ~ 27	
	公司治理 誠信經營	GRI102-16(2016)：價值、原則、標準及行為規範	CH 4 - 1.2.3.4	28 ~ 40	
		GRI102-18(2016)：治理結構			
	研發創新	GRI201-1(2016)：經濟績效	CH 5 - 1	43 ~ 47	
	社會經濟 法規遵循	GRI419：社會經濟法規遵循	CH 4 - 5	42	
	客戶關係 管理	GRI418(2016)：客戶隱私	CH 3 - 4	20 ~ 25	
CH 5 - 4			54 ~ 55		

CH10 附錄

GRI 揭露			報告書 揭露		備註
面向	指標	項目	章節	頁碼	
環境 面	環境保護法規遵循	GRI307-1(2016)：有關環境保護的法規遵循	CH 7 - 2	66	
	溫室氣體排放	GRI305-5(2016)：溫室氣體排放減量	CH 7 - 3	67 ~ 68	
	供應商環境評估	GRI308-1(2016)：採用環境標準篩選新供應商 GRI308-2(2016)：供應商對環境的負面衝擊以及所採取的行動	CH 6 - 2 / 3	57 ~ 60	

ARBOR

CH10 附錄

GRI 揭露			報告書 揭露		備註
面向	指標	項目	章節	頁碼	
社會面	訓練與教育	GRI404-1(2016)：每名員工每年接受訓練的平均時數 GRI404-2(2016)：提升員工職能及過渡協助方案	CH 8 - 4	97 ~ 100	
	職業與安全衛生	GRI403-1(2018)：職業安全衛生管理系統 GRI403-2(2018)：危害辨識、風險評估、及事故調查	CH 7 - 4	69 ~ 82	
	員工福利	GRI401-1(2016)：新進員工和離職員工 GRI401-2(2016)：提供給全職員工（不包含臨時或兼職員工）的福利 GRI401-3(2016)：育嬰假	CH 8 - 3	89 ~ 97	
	公益回饋	GRI413(2016)：當地社區	CH 9 - 1/2	101~ 104	